

# INFORME SEMESTRAL DE TENDENCIAS

2024

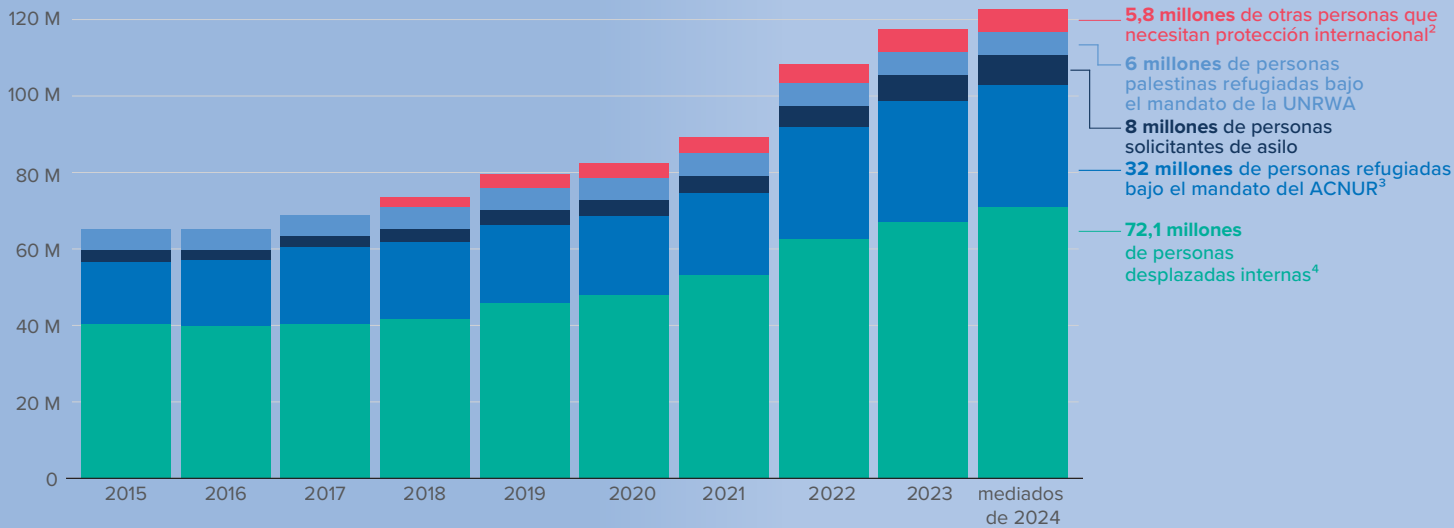




# Resumen de las tendencias

## 122,6 MILLONES DE PERSONAS DESPLAZADAS POR LA FUERZA EN EL MUNDO<sup>1</sup>

A finales de junio, debido a persecuciones, conflictos, violencia, violaciones a los derechos humanos o acontecimientos que han alterado gravemente el orden público.



### PERSONAS REFUGIADAS Y OTRAS PERSONAS QUE NECESITAN PROTECCIÓN INTERNACIONAL:

LOS PAÍSES DE RENTA MEDIA Y BAJA ACOGIERON EL

# 71%

de las personas refugiadas en el mundo, incluidas otras personas que necesitan protección internacional.\* Los países menos adelantados otorgaron asilo al 22% del total.

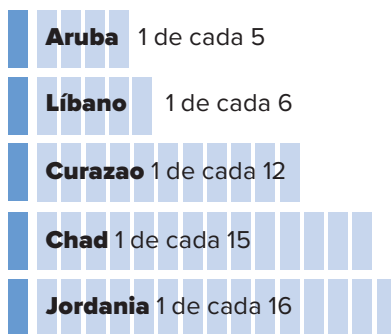
# 69%

VIVÍA EN PAÍSES VECINOS

El 69% de las personas refugiadas y otras que necesitan protección internacional se encuentra en países que comparten frontera con su país de origen.

# 1 DE CADA 5 HA SIDO DESPLAZADA

En relación con la población nacional,<sup>6</sup> la isla de Aruba (1 de cada 5) y el Líbano (1 de cada 6) acogieron al mayor número de personas refugiadas y otras personas que necesitan protección internacional, seguidos de Curazao (1 de cada 12), Chad (1 de cada 15) y Jordania (1 de cada 16).<sup>7</sup>



# 1,9 MILLONES DE NUEVAS SOLICITUDES

Las personas solicitantes de asilo presentaron 1,9 millones de nuevas solicitudes durante el primer semestre de 2024. Los países que recibieron el mayor número de solicitudes individuales fueron los Estados Unidos de Norteamérica (729.100), seguidos de Egipto (209.100) y Alemania (121.400).

- <sup>1</sup> El número total de personas desplazadas por la fuerza se calcula a partir de las estadísticas de ACNUR, la Agencia de Naciones Unidas para los Refugiados de Palestina en Oriente Próximo (UNRWA, por sus siglas en inglés) y el Observatorio de Desplazamiento Interno (IDMC, por sus siglas en inglés). Consultar la [explicación de los grupos poblacionales de ACNUR](#) (disponible en inglés) para obtener más información. La UNRWA estima que las personas palestinas refugiadas bajo su mandato componen el 70% de los 1,7 millones de personas desplazadas internacionales que había en la Franja de Gaza a mediados de 2024. Estas personas refugiadas en situación de desplazamiento interno bajo el mandato de la UNRWA se contabilizaron solo una vez en las cifras totales de personas desplazadas por la fuerza en el mundo.
- <sup>2</sup> Consultar la página de [Methodology](#) (disponible en inglés) del Buscador de datos de refugiados de ACNUR para conocer la definición de cada grupo de población.
- <sup>3</sup> En este gráfico, toda referencia a las personas refugiadas bajo el mandato de ACNUR incluye a las personas en situación similar a la de los refugiados.
- <sup>4</sup> Este cálculo se realiza con base en la cifra de fines de 2023 (68,3 millones de personas) del IDMC, como base. Solo refleja los cambios en las estadísticas de los 36 países en los que ACNUR reportó el desplazamiento interno durante el primer semestre de 2024 (+3,8 millones). Por lo tanto, es posible que en el cálculo de mitad de año haya una subrepresentación del total mundial.
- <sup>5</sup> Consultar [Key facts for countries hosting the world's refugees](#) (disponible en inglés), ACNUR.
- <sup>6</sup> Se limita a países que han dado acogida, por lo menos, a 10.000 personas. Se excluyen las personas palestinas refugiadas bajo el mandato de la UNRWA.
- <sup>7</sup> El Líbano continúa siendo el país que ha recibido la mayor cantidad, per cápita, de personas refugiadas en el mundo: el Gobierno estima que son 1,5 millones de personas sirias (alrededor de 774.700 han sido registradas por ACNUR, y 11.400 personas solicitantes de asilo y refugiadas de otras nacionalidades). Si se incluye a las personas palestinas refugiadas (492.900 en el Líbano y 2,4 millones en Jordania) de los registros de la UNRWA, la proporción en ambos países aumenta a una persona de cada cuatro y a una de cada tres.

### SOLUCIONES

# 85.000

PERSONAS REFUGIADAS FUERON REASENTADAS

Según cifras gubernamentales, 85.000 personas refugiadas fueron reasentadas.

# 2,2 MILLONES

DE PERSONAS RETORNADAS

Unos 2,2 millones de personas desplazadas retornaron a su zona o país de origen, entre ellas, 1,8 millones de personas desplazadas internas y 433.600 personas refugiadas.

# 26.400

OBTUVIERON LA CIUDADANÍA

Alrededor de 26.400 personas refugiadas obtuvieron la ciudadanía del país de asilo.

# Estadísticas de personas desplazadas por la fuerza y otras que ACNUR protege o asiste

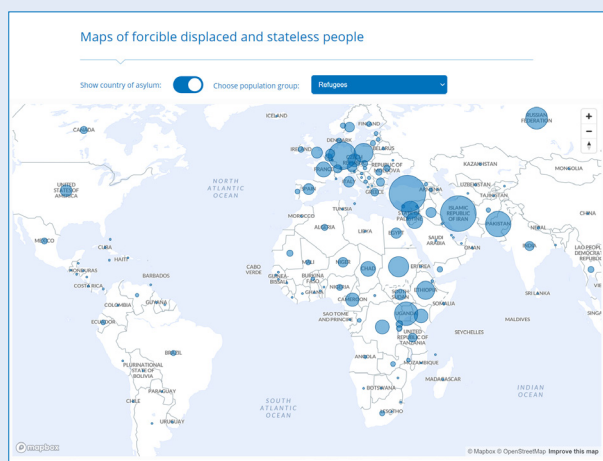
El enfoque principal de este informe es realizar un análisis de los cambios y las tendencias en torno al desplazamiento forzado desde enero hasta junio de 2024 entre las personas amparadas por el mandato de ACNUR, la Agencia de las Naciones Unidas para los Refugiados.<sup>8</sup> Los datos presentados se basan en la información recibida hasta el día 19 de septiembre de 2024, a menos que se indique lo contrario.

A finales de junio de 2024, se estimó que el número de personas desplazadas por la fuerza en todo el mundo era de **122,6 millones**.<sup>9</sup> Esta cifra incluye a las personas refugiadas bajo el mandato de ACNUR y a las personas palestinas refugiadas bajo el mandato de la Agencia de Naciones Unidas para los Refugiados de Palestina en Oriente Próximo (UNRWA, por sus siglas en inglés), así como solicitantes de asilo, personas desplazadas internas (PDI) y otras personas que necesitan protección internacional.

ACNUR también hace un estimado de la población que protege o asiste. La cifra incluye a las personas que han sido desplazadas por la fuerza (es decir, personas refugiadas, solicitantes de asilo, desplazadas internas y otras que necesitan protección internacional); personas que han retornado a sus lugares de origen en el último año; personas apátridas (la mayoría de ellas no ha sido desplazada por la fuerza); y otros grupos a los que ACNUR asiste o protege tras haber ampliado el alcance de su labor por razones humanitarias. A mediados de 2024, esta cifra se situaba en **120 millones** de personas.

Ambas categorías se comparan en los gráficos a continuación. En las [tablas de los Anexos](#) (disponible en inglés) se ofrece un desglose detallado, por categoría y por país, de la población que ACNUR protege o asiste.

Las cifras que figuran en este informe se basan en los datos proporcionados por gobiernos, organizaciones no gubernamentales, ACNUR y otras agencias de la ONU. Las cifras están redondeadas a la centena o al millar más cercano. Dado que durante el año puede haber algunos ajustes en el Buscador de datos de refugiados (Refugee Data Finder),<sup>10</sup> las cifras de este informe deben considerarse provisorias y sujetas a cambios. A menos que se especifique lo contrario, el informe no se refiere a los acontecimientos ocurridos después del 30 de junio de 2024.



[Ver los mapas que muestran los números totales por grupo poblacional y por país \(disponible en inglés\).](#)

Annex 3 - Populations protected and / or assisted by UNHCR by country/territory of origin

Refugees, asylum seekers, other people in need of international protection, internally displaced persons (IDPs), returnees, refugees and IDPs, Stateless persons, and others of concern to UNHCR, by country/territory of origin.

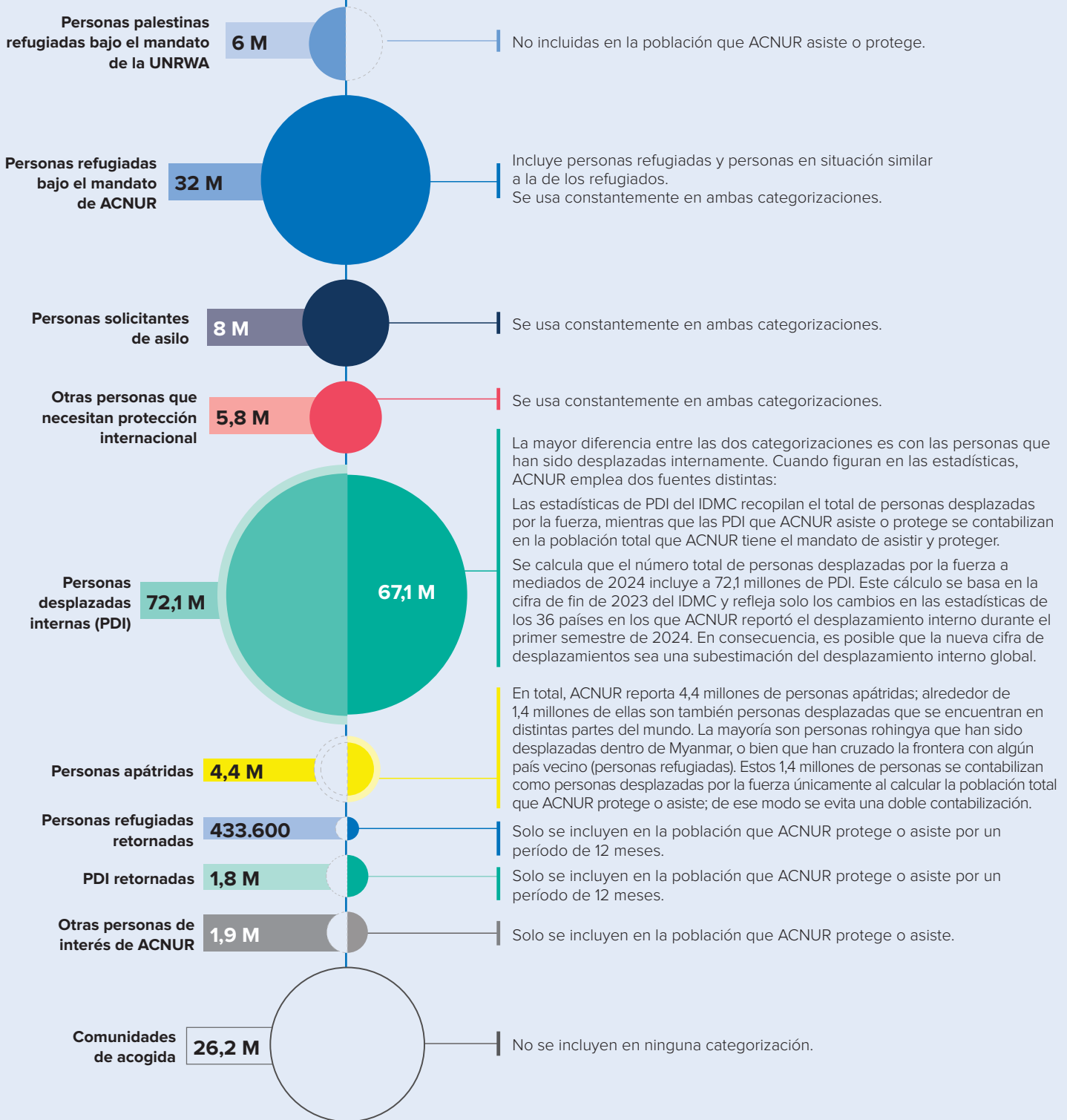
Location	Country/territory of origin	ISO 3 Code	POPULACES										Total number of people protected and/or assisted by UNHCR			
			Refugees	People in refugee-like situations	Total refugees and people in refugee-like situations	Asylum seekers (pending cases)	Other people in need of international protection	Returned refugees	IDPs of concern to UNHCR	Returned IDPs	Persons under UNHCR's Statelessness mandate	Others of concern to UNHCR				
Algeria	DZ	2,196,839	0	0	2,196,839	0	0	0	0	0	0	0	0	0	0	2,196,839
Albania	AL	20,847	0	0	20,847	0	0	0	0	0	0	0	0	0	0	20,847
Algeria	DZ	2,196,839	0	0	2,196,839	0	0	0	0	0	0	0	0	0	0	2,196,839
Andorra	AD	5	0	0	5	0	0	0	0	0	0	0	0	0	0	5
Angola	AO	11,251	0	0	11,251	0	0	0	0	0	0	0	0	0	0	11,251
Anguilla	AI	0	0	0	0	0	0	0	0	0	0	0	0	0	0	0
Antigua and Barbuda	AG	0	0	0	0	0	0	0	0	0	0	0	0	0	0	0
Argentina	AR	179	0	0	179	0	0	0	0	0	0	0	0	0	0	179
Armenia	AM	14,715	0	0	14,715	0	0	0	0	0	0	0	0	0	0	14,715
Aruba	AW	0	0	0	0	0	0	0	0	0	0	0	0	0	0	0
Australia	AU	28	0	0	28	0	0	0	0	0	0	0	0	0	0	28
Austria	AT	18	0	0	18	0	0	0	0	0	0	0	0	0	0	18
Azerbaijan	AZ	14,566	0	0	14,566	0	0	0	0	0	0	0	0	0	0	14,566
Bahrain	BH	791	0	0	791	0	0	0	0	0	0	0	0	0	0	791
Bahamas	BS	362	0	0	362	0	0	0	0	0	0	0	0	0	0	362
Bangladesh	BD	23,611	0	0	23,611	0	0	0	0	0	0	0	0	0	0	23,611
Barbados	BB	231	0	0	231	0	0	0	0	0	0	0	0	0	0	231
Belarus	BY	1,468	0	0	1,468	0	0	0	0	0	0	0	0	0	0	1,468
Belgium	BE	18	0	0	18	0	0	0	0	0	0	0	0	0	0	18

[Ver las tablas de los anexos, por categoría y por país \(disponible en inglés\).](#)

- 8 Consultar la página de [Methodology](#) (disponible en inglés) del Buscador de datos de refugiados de ACNUR para conocer la definición de cada grupo de población.
- 9 Consultar la nota al pie 1.
- 10 Consultar el [Buscador de datos de refugiados](#) (disponible en inglés) de ACNUR.

## Personas desplazadas por la fuerza: 122,6 millones

## Población a la que ACNUR protege o asiste: 119,9 millones



11 Consultar la nota al pie 1.



## CAPÍTULO 1

# Desplazamiento forzado global

Durante más de 12 años, la cantidad de personas que continúan desplazadas por la fuerza debido a la persecución, el conflicto, la violencia, las violaciones a los derechos humanos y los acontecimientos que alteran gravemente el orden público siguió creciendo, lo que representa un estimado de **122,6 millones** para finales de junio de 2024.<sup>12</sup> Esto significa un aumento del 5% —o sea, 5,3 millones—, en comparación con finales de 2023, lo que refleja, sobre todo, que el desplazamiento interno se ha mantenido al alza en varios países y que ha aumentado el rezago en la resolución de solicitudes de asilo. ACNUR estima que el desplazamiento forzado se ha multiplicado desde junio de 2024 y seguirá haciéndolo a menos que se emprendan acciones positivas en una o más situaciones de desplazamiento de gran magnitud.

El incremento del desplazamiento forzado significa que 1 de cada 67 personas en todo el mundo permanecía desplazada por la fuerza para finales de junio de 2024, casi el doble de hace una década, cuando 1 de cada 114 personas estaba en esta situación. Para mediados de 2024, la mayoría de las personas desplazadas por la fuerza, un 87 por ciento, residía en países de renta media y baja. Casi tres de cinco nunca cruzaron una frontera internacional, por lo que permanecían desplazadas por la fuerza en su propio país. En total,

dos tercios de las personas desplazadas por la fuerza procedían de solo 10 países a finales de junio de 2024.<sup>13</sup>

## Tendencias clave del desplazamiento

A más de un año desde su inicio, el conflicto en **Sudán** siguió provocando que muchas personas huyeran de sus hogares. Entre enero y junio de 2024, 1,6 millones de personas más fueron desplazadas por la fuerza dentro del país; se trata del desplazamiento más reciente y de mayor proporción en el mundo en dicho período. En consecuencia, a mediados de 2024, la cifra total de personas sudanesas que fueron desplazadas por la fuerza sumaba 12,8 millones. La situación en Sudán es cada vez más grave, ya que se estima que más de la mitad de la población experimenta altos niveles de inseguridad alimentaria.<sup>14</sup> Durante el mismo período, casi medio millón de personas sudanesas (465.900) buscó protección internacional, en su mayoría en países vecinos como la República Centroafricana, Chad, Egipto, Etiopía y Sudán del Sur. Otros países cercanos —como Libia, Túnez y Uganda— también comenzaron a recibir mayores cantidades de personas sudanesas.

<sup>12</sup> Consultar las notas al pie 1 y 4.

<sup>13</sup> Estos países eran Afganistán, Colombia, la República Democrática del Congo, Somalia, el Estado de Palestina, Sudán, Siria, Ucrania, Venezuela y Yemen. Tres de cuatro de todas las personas desplazadas internas provenían de uno de estos 10 países. De forma similar, el 86% de todas las personas refugiadas bajo el mandato de ACNUR y otras personas que necesitan protección internacional provenía solo de diez países.

<sup>14</sup> Consultar [Sudán: Acute Food Insecurity Snapshot for April 2024 – February 2025](#) (disponible en inglés), Clasificación Integrada de las Fases de la Seguridad Alimentaria.

En **Myanmar**, después de que la milicia tomara el poder en febrero de 2021, la violencia se intensificó y siguió ocasionando que las personas huyeran. En los primeros seis meses de 2024, otras 913.200 personas fueron desplazadas por la fuerza dentro de Myanmar; y, desde junio de 2023, la cantidad de personas desplazadas internas ha aumentado más del 70%. Otros 1,4 millones de personas refugiadas y solicitantes de asilo ya habían huido de Myanmar; la mayoría a otros países de la región, en especial Bangladesh. Para mediados de 2024, la cifra total de personas desplazadas por la fuerza debido a la situación en Myanmar ascendía a un estimado de 4,6 millones.

El conflicto armado en la **República Democrática del Congo** ha durado décadas, y no parece que vaya a terminar pronto. Los enfrentamientos entre las fuerzas gubernamentales y los grupos armados irregulares en el este del país se han propagado desde 2022 y, en la primera mitad de 2024, se han intensificado en la provincia de Kivu del Norte. Como consecuencia, otras 852.000 personas fueron desplazadas dentro del país, y 35.400 personas nacionales de la República Democrática del Congo buscaron protección internacional. Esto provocó que 8,7 millones de personas congoleñas permanecieran desplazadas por la fuerza para mediados del año.

En la primera mitad de 2024, alrededor de 394.000 **personas ucranianas** fueron nuevas desplazadas dentro de su propio país debido a que la guerra de la Federación Rusa contra Ucrania no se detuvo.<sup>15</sup> Además de la inseguridad, los daños a las casas y la infraestructura crítica también forzaron a las personas a huir de las regiones de Donetsk, Kherson y Kharkiv.<sup>16</sup> Otras 375.700 personas recibieron protección temporal o asilo; la mayoría, en países europeos.<sup>17</sup>

En la primera mitad de 2024, México, España y los Estados Unidos, entre otros países, recibieron 728.400 solicitudes de asilo individuales, que fueron presentadas por **nacionales de América Latina y el Caribe**; muchas de ellas atravesaron la selva del Darién: más de 200.000 personas recorrieron este peligroso camino en los primeros seis meses del año.<sup>18</sup> La mayoría de las solicitudes de asilo presentadas en la primera mitad del año corresponde a nacionales de Colombia y Venezuela; sin embargo, han aumentado las solicitudes presentadas por otras nacionalidades de la región (en especial, de Haití, Honduras y México).

El recrudescimiento de la violencia ejercida por pandillas provocó más desplazamientos en **Haití** durante el período reflejado en este informe. En marzo de 2024, la violencia empeoró en diversos barrios de Puerto Príncipe: al menos 2.500 personas fueron asesinadas o resultaron heridas en los primeros seis meses del año<sup>19</sup>, y más de un cuarto de millón de personas fueron desplazadas dentro del país. Las personas haitianas también presentaron 58.600 nuevas solicitudes de asilo en otros países durante la primera mitad de 2024; la mayoría, en los Estados Unidos de Norteamérica, Canadá, México y Francia.

En el **Estado de Palestina**, llegar a un acuerdo de alto el fuego siguió estando fuera del alcance. El conflicto en la Franja de Gaza continuó, y casi toda la población civil quedó atrapada en una situación humanitaria extremadamente precaria. Se necesita asistencia humanitaria con urgencia,<sup>20</sup> en especial para afrontar la escasez de agua potable, la malnutrición de niñas y niños, y la propagación de enfermedades infecciosas debido a la gran cantidad de basura y aguas residuales.<sup>21</sup> La cifra estimada de personas desplazadas internas dentro de la Franja de Gaza alcanzó 1,7 millones para mediados de 2024. La mayoría se había visto forzada a huir varias veces desde la intensificación que comenzó en octubre de 2023.<sup>22</sup>

<sup>15</sup> Consultar [DTM Ukraine — Internal Displacement Report: General Population Survey Round 17](#) (agosto 2024), Organización Internacional para las Migraciones (OIM) (disponible en inglés). Las cifras reportadas incluyen hasta mediados de agosto de 2024.

<sup>16</sup> Consultar [Ukraine: Humanitarian Situation Snapshot in June–July 2024](#) (disponible en inglés), Oficina de Coordinación de Asuntos Humanitarios (OCHA, por sus siglas en inglés).

<sup>17</sup> La protección temporal que se les otorgó a las personas ucranianas no significa necesariamente que está ocurriendo un nuevo desplazamiento. Esta podría incluir nuevas solicitudes o reactivaciones de quienes ya contaban con la condición de refugiado después de visitas temporales a Ucrania, así como registros duplicados en diferentes países.

<sup>18</sup> Consultar [Mixed Movements Darién and Chiriquí June 2024](#) (disponible en inglés), ACNUR.

<sup>19</sup> Consultar [Deadly Violence in Haiti at Record High, Some Worst Scenarios Now Realities, Special Representative Tells Security Council, Urging Deployment of Support Mission](#) (disponible en inglés), Naciones Unidas.

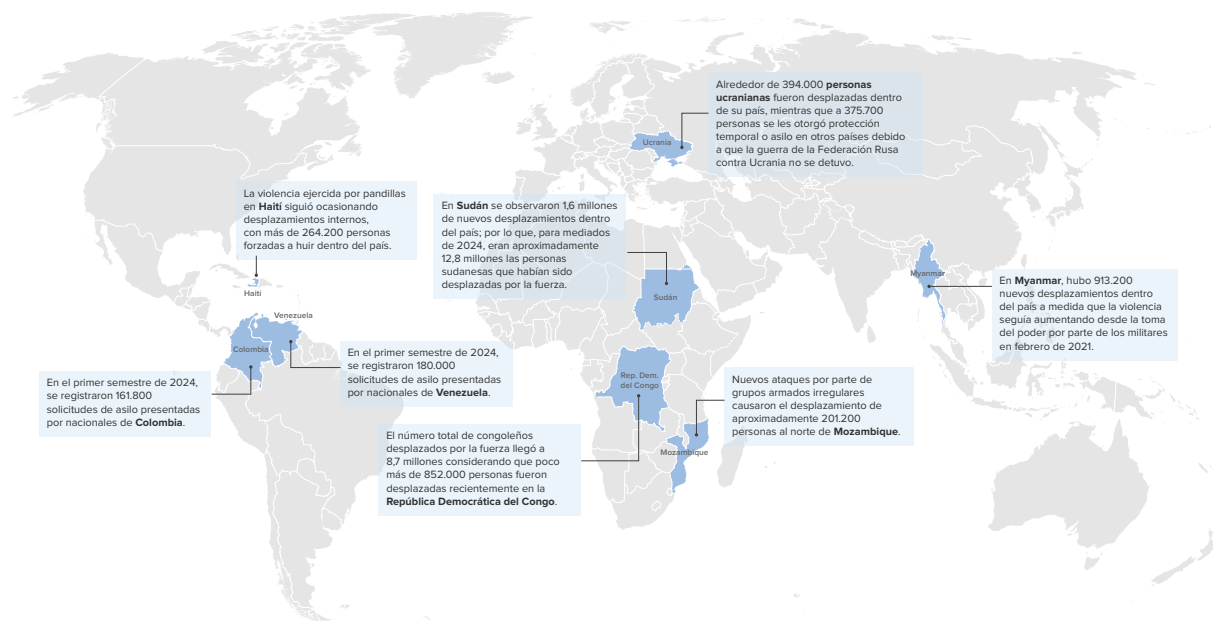
<sup>20</sup> Consultar [Humanitarian Situation Update #203 in Gaza Strip](#) (disponible en inglés), OCHA.

<sup>21</sup> Consultar [UNRWA Situation Report #117 on the Situation in the Gaza Strip and the West Bank, including East Jerusalem](#) (disponible en inglés), UNRWA y [Gaza: 8,000 Children Diagnosed with Malnutrition Amid Ongoing Shelling](#) (disponible en inglés), Naciones Unidas.

<sup>22</sup> Consultar [UNRWA Situation Report #117 on the Situation in the Gaza Strip and the West Bank, including East Jerusalem](#) (disponible en inglés), UNRWA. La Oficina Central Palestina de Estadística estima que 2 millones de personas se encuentran desplazadas dentro de la Franja de Gaza y 4.000, en la Ribera Occidental. Consultar [State of Palestine: Impact of the escalation of hostilities](#) (disponible en inglés), HDX.



Mapa 1 | Nuevos desplazamientos | Enero-junio de 2024

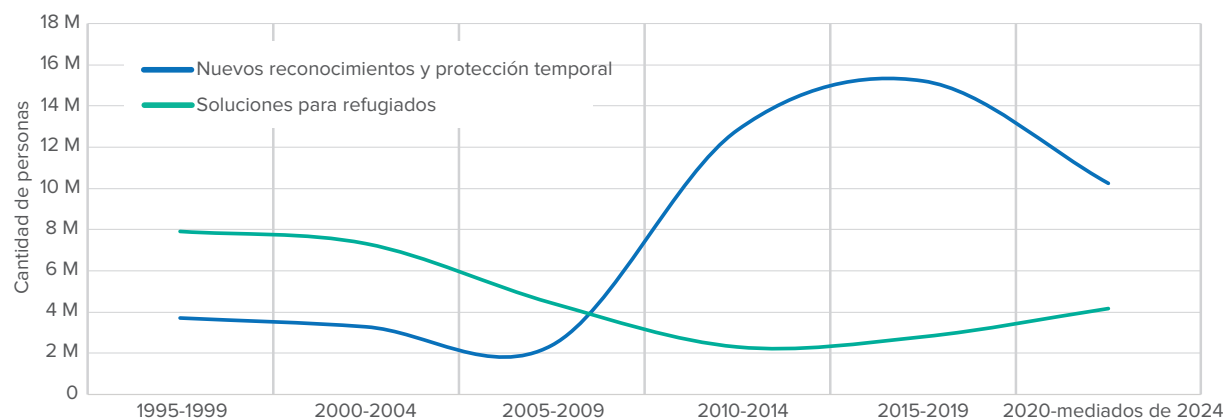


## Revertir las tendencias de desplazamiento mediante soluciones para las personas refugiadas

Para poder revertir la creciente tendencia de desplazamiento forzado, se necesitarían mayores esfuerzos de parte de la comunidad internacional para compartir responsabilidades y encontrar soluciones duraderas. Según se muestra en el Gráfico 1, resulta alentador que las soluciones duraderas se han incrementado durante los últimos cuatro años y medio en comparación con la década anterior. Esto se logró

a pesar de los desafíos que presentaron las crisis nuevas y las que se agravaron, y también pese al impacto de la COVID-19. Antes de 2010, la cantidad de personas refugiadas que podía obtener una solución duradera superaba a las nuevas personas refugiadas en cada mitad de década. Desde 2010, los grandes flujos de personas que huyen de situaciones como las de Myanmar, Siria y Ucrania han provocado mayores niveles de desplazamiento; al mismo tiempo, ha disminuido la cantidad de personas refugiadas que puede alcanzar una solución duradera. Debido a que se eliminaron las restricciones de circulación relacionadas con la COVID-19, las soluciones duraderas aumentaron, pero todavía no alcanzaron un nivel que compense la cantidad de nuevos desplazamientos.<sup>23</sup>

Gráfico 1 | Desplazamiento forzado y soluciones duraderas para personas refugiadas por mitad de década | 1995-miados de 2024<sup>24</sup>



<sup>23</sup> Algunos retornos espontáneos se produjeron en contextos que no son del todo favorables para retornar en condiciones de seguridad y dignidad, y podrían no ser sostenibles, como los retornos de personas refugiadas de Ucrania y Sudán del Sur en 2023. Consultar [Tendencias globales: Desplazamiento forzado en 2023](#), ACNUR.

<sup>24</sup> Las cifras se agrupan en bloques de cinco años. Los datos en 2024 abarcan solo la primera mitad del año, mientras que los datos de años anteriores abarcan el año completo. Se debe tener discreción a la hora de compararlos.

La mayoría de las personas refugiadas desean regresar a casa si las condiciones de seguridad y de vida lo permiten. Por ejemplo, más de la mitad de las personas sirias refugiadas y casi dos tercios de las ucranianas expresaron la voluntad de retornar en el futuro.<sup>25</sup> Los motivos más frecuentes que impiden que las personas refugiadas consideren retornar son la inseguridad y la falta de servicios y oportunidades de medios de vida, que requieren soluciones políticas para atender las causas principales del conflicto. A menos que estas soluciones puedan lograrse en una o más de las situaciones de desplazamiento de mayor proporción, no será fácil concretar retornos a gran escala a los países de origen.

El reasentamiento en un tercer país es otra herramienta crucial de protección y una solución para las personas refugiadas que afrontan riesgos urgentes o específicos y para las poblaciones que se encuentran en situaciones prolongadas. ACNUR estima que, en 2024, 2,4 millones de personas refugiadas necesitan ser reasentadas.<sup>26</sup> Sin embargo, durante la primera mitad de 2024, se reportaron 85.000 arribos con fines de reasentamiento, que representaron solo el 4% de lo que, según se estima, se necesita. Además, las vías complementarias les permiten a las personas refugiadas trasladarse a un tercer país por motivos relacionados con la familia, la educación o el trabajo. Tales oportunidades han crecido en los últimos años, y se observó una mayor cantidad de personas refugiadas que se trasladaban a través de vías complementarias a Brasil y países de la Organización para la Cooperación y el Desarrollo Económicos (OCDE). En 2022, fueron unos 240.700 (un 44% más en comparación con 2021).<sup>27</sup> A pesar del avance, la cifra total continúa siendo una pequeña porción de lo que se necesita para hacer frente a los niveles actuales de desplazamiento forzado.<sup>28</sup>

Para las personas refugiadas, la naturalización está disponible en una cantidad limitada de jurisdicciones, entre ellas, Australia y algunos países de Europa y Norteamérica. No obstante, la adquisición de la ciudadanía se ve condicionada por obstáculos como la difusión de información errónea y la falta de claridad sobre el proceso, las limitaciones económicas y otros obstáculos burocráticos.<sup>29</sup>

Sin estos esfuerzos durante la última década, la cantidad de personas refugiadas en todo el mundo podría ser incluso de 7 millones más. En los próximos años, con esfuerzos coordinados y colectivos de todos los Estados a nivel mundial, inspirados por los objetivos del Pacto Mundial sobre los Refugiados y los compromisos asumidos en el Foro Mundial sobre los Refugiados, la cantidad de personas refugiadas en todo el mundo podría, finalmente, comenzar a disminuir de nuevo.

<sup>25</sup> Consultar [Ninth Regional Survey on Syrian Refugees' Perceptions & Intentions on Return to Syria](#) (disponible en inglés), ACNUR, y [Lives on Hold: Intentions and Perspectives of Refugees, Refugee Returnees and IDPs from Ukraine](#) (disponible en inglés), ACNUR.

<sup>26</sup> Consultar [Projected Global Resettlement Needs 2024](#) (disponible en inglés), ACNUR.

<sup>27</sup> La cantidad de permisos incluye los obtenidos para fines relacionados con la familia, la educación o el trabajo, y los de patrocinadores mencionados.

<sup>28</sup> Consultar [Safe Pathways for Refugees IV: OECD-UNHCR study on pathways used by refugees](#) (disponible en inglés), OCDE y ACNUR.

<sup>29</sup> Consultar [Barriers to Naturalization: A review of the literature](#) (disponible en inglés), División de Investigación Federal del Departamento de Seguridad Nacional de los EE. UU.



## CAPÍTULO 2

# Personas refugiadas

## 43,7 MILLONES

de personas refugiadas hasta junio de 2024 (+1%), incluidos:

- **5,4 millones** de personas en situación similar a la de refugiados (-9%).
- **5,8 millones** de otras personas que necesitan protección internacional (+1%).
- **6,0 millones** de personas palestinas refugiadas bajo el mandato de la UNRWA.

## Dos tercios

de las personas refugiadas bajo el mandato de ACNUR procedían de solo cuatro países.

### Panorama general

Durante la primera mitad de 2024, la cantidad de personas refugiadas bajo el mandato de ACNUR aumentó un poco más de un tercio de millón (357.400, +1%) y alcanzó los 37,8 millones a mitad de año (consultar Gráfico 2). Este total incluye a 5,4 millones de personas en situación similar a la de los refugiados y 5,8 millones de otras personas que necesitan protección internacional. Las demás referencias a personas refugiadas que se hagan en este capítulo incluyen estos tres grupos poblacionales, a menos que se indique lo contrario.<sup>30</sup> Muchas de estas personas refugiadas han permanecido desplazadas durante varios años. Los

aumentos durante los primeros seis meses de 2024 se debieron, principalmente, al desplazamiento continuo desde Sudán y Ucrania. Por el contrario, la cifra de personas sirias refugiadas ha seguido disminuyendo de 6,4 millones a finales de 2023 a 6,3 millones para junio de 2024.

Durante la primera mitad de 2024, un poco más de 1,1 millones de personas recibieron protección internacional: 394.500 recibieron una resolución positiva de su solicitud de asilo individual; 373.400 fueron reconocidas de forma grupal y 362.600 recibieron protección temporal (consultar el Capítulo 4 para obtener más información detallada).

<sup>30</sup> Esta cifra no incluye a personas palestinas refugiadas bajo el mandato de la UNRWA.

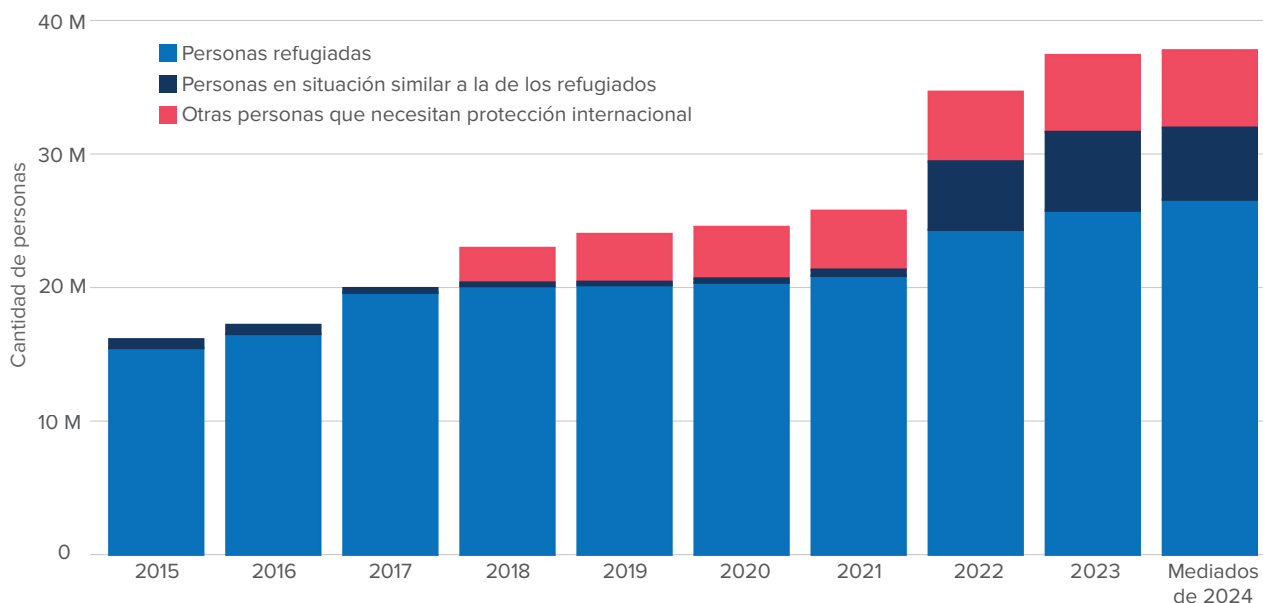
**JORDANIA.** En el campamento de refugiados de Za'atari, Mohammad Ahmad al-Qoor anda en bicicleta junto con su hijo. "Las bicicletas son uno de los principales medios de transporte en el campamento. También es una forma de mantenerse activo", afirma Mohammad. Desde su inauguración en 2012, en coordinación con el Gobierno de Jordania, ACNUR gestiona el campamento de refugiados de Za'atari, hogar de casi 80.000 personas sirias refugiadas.

© ACNUR/SHAWKAT ALHARFOUSH





Gráfico 2 | **Personas refugiadas, personas en situación similar a la de los refugiados y otras personas que necesitan protección internacional | 2015-mediados de 2024**



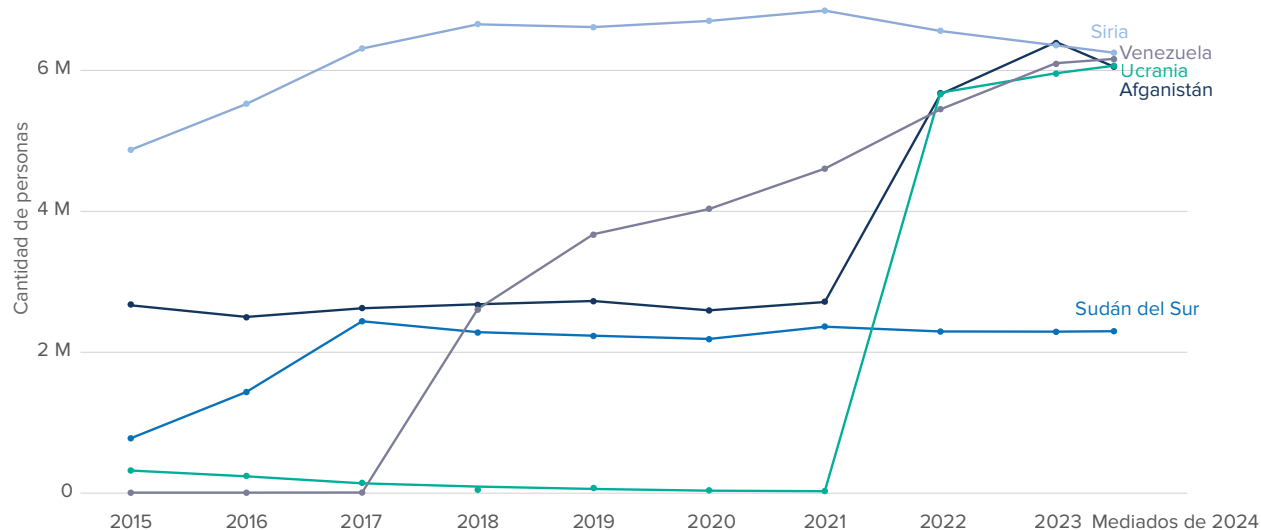
## Por país de origen

Desde 2022, dos tercios de las personas refugiadas y otras que necesitan protección internacional en todo el mundo provienen solo de cuatro países: Afganistán, Siria, Ucrania y Venezuela. A mediados de 2024, la cantidad total de personas refugiadas y otras que necesitan protección internacional de cada uno de estos países superaba los 6 millones, y la mayoría de ellas fue acogida por países vecinos (consultar Gráfico 3).

Los incrementos notables que se observaron en los primeros seis meses de 2024 incluyeron más de un cuarto de millón de personas sudanesas refugiadas

que recibieron protección internacional debido al conflicto en curso en su país. Como resultado, la cifra de personas sudanesas refugiadas creció a 1,8 millones para mediados de 2024, y su mayoría continuó siendo acogida en países vecinos, como Chad (1,1 millones), Sudán del Sur (445.900), Etiopía (86.700) y Uganda (41.900). En la región del Sahel, la cantidad de personas refugiadas de Nigeria (450.800, +10%), Malí (327.900, +32%) y Burkina Faso (88.400, +61%) creció a medida que los levantamientos armados continuaron intensificándose. La mayoría huyó a países vecinos de la región.

Gráfico 3 | **Personas refugiadas, personas en situación similar a la de los refugiados y otras personas que necesitan protección internacional por principal país de origen | 2015-mediados de 2024**



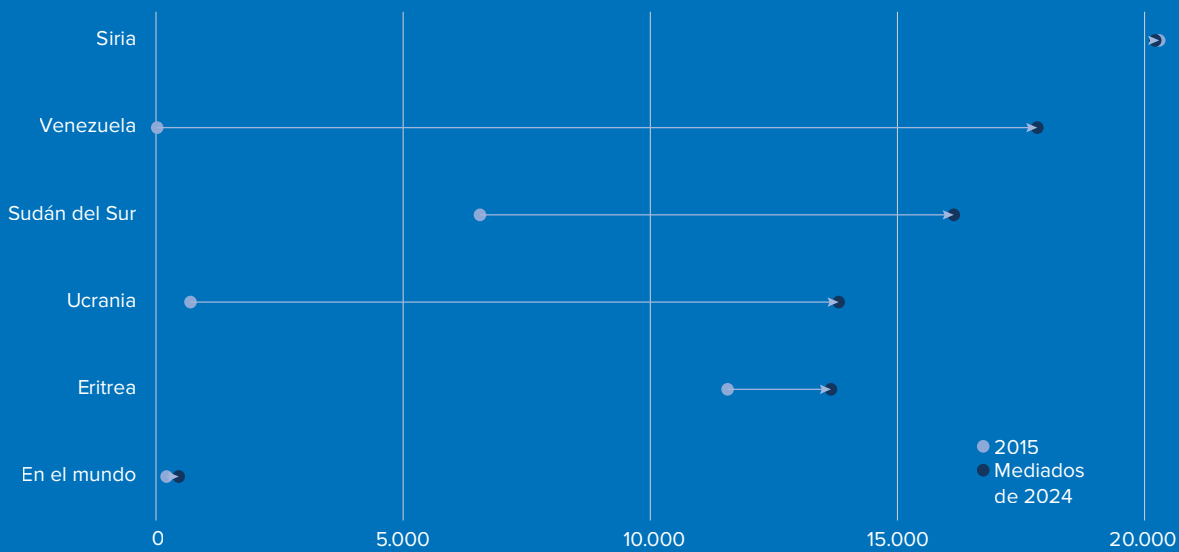
## OBJETIVOS DE DESARROLLO SOSTENIBLE: INDICADOR 10.7.4



El Indicador 10.7.4 de los Objetivos de Desarrollo Sostenible (ODS) registra la proporción de la población de un país que se convierte en refugiada. Siria continúa siendo el país con la mayor proporción de su población nacional que se ha convertido en refugiada. Más de una de cada cinco personas sirias (20.200 personas refugiadas por cada 100.000 habitantes) se ha convertido en refugiada. Esta proporción se ha mantenido prácticamente sin cambios por diez años.

Durante la última década, la proporción de personas refugiadas por cantidad de habitantes aumentó en cada uno de los países que se presentan en el Gráfico 4. Por ejemplo, la cantidad de personas ucranianas refugiadas por cada 100.000 habitantes aumentó de 700 en 2015 a 13.800 para mediados de 2024. En todo el mundo, hay 460 personas refugiadas por cada 100.000 habitantes.

Gráfico 4 | Indicador 10.7.4 de los ODS: Personas refugiadas, personas en situación similar a la de los refugiados y otras personas que necesitan protección internacional por cada 100.000 habitantes de la población nacional | 2015-mediados de 2024



31 Consultar [los metadatos del Indicador 10.7.4 de los ODS](#) (disponible en inglés). El indicador se calcula de la siguiente manera: [cantidad de personas refugiadas por país de origen al final del año/(población al final del año en el país de origen + cantidad de personas refugiadas por país de origen al final del año)] × 100.000. Para este informe, se han incluido las personas refugiadas, las personas en situación similar a la de los refugiados y otras personas que necesitan protección internacional. Se excluyen del indicador las personas palestinas refugiadas bajo el mandato de la UNRWA.



## Por país de asilo

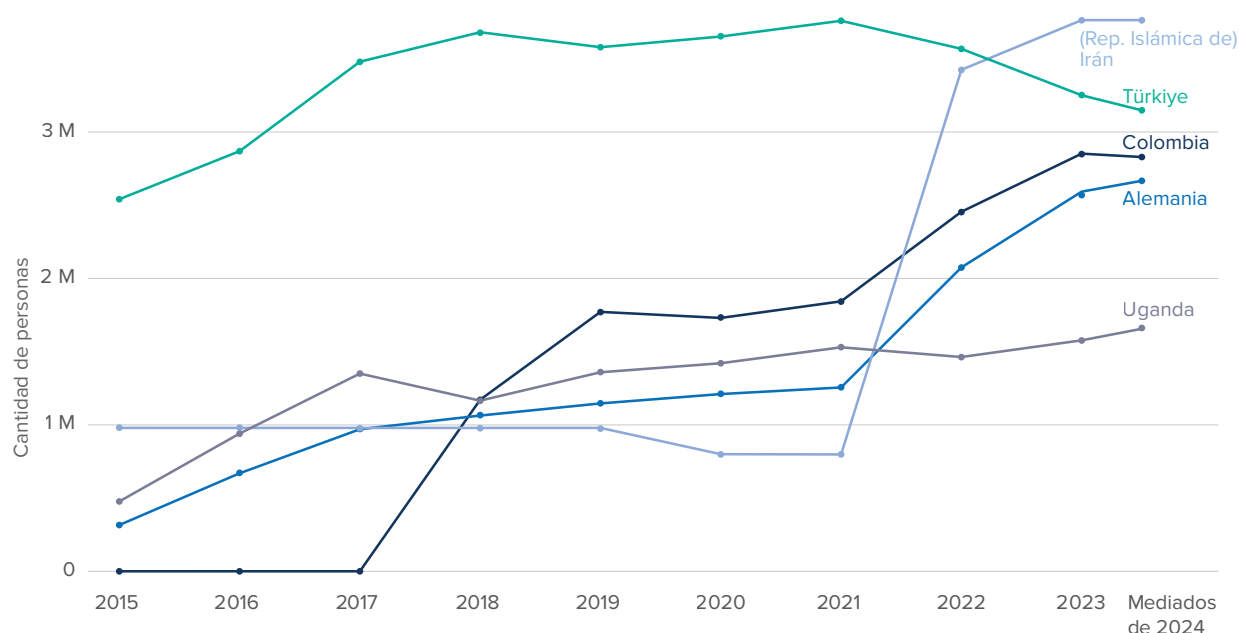
A mediados de 2024, un poco más que un tercio de las personas refugiadas a nivel mundial se encuentran acogidas en la República Islámica de Irán, Türkiye, Colombia, Alemania y Uganda. Esto, en términos generales, coincide con el final de 2023 (consultar Gráfico 5).

Para fines de junio de 2024, casi 3,8 millones de personas refugiadas vivían en la República Islámica de Irán, de las cuales la mayoría eran afganas. Türkiye acogió a 3,1 millones de personas refugiadas (la mayoría, sirias).

Al mismo tiempo, 2,8 millones de personas refugiadas y otras personas que necesitan protección internacional vivían en Colombia (principalmente venezolanas). Alemania acogió a 2,7 millones de personas refugiadas, de las cuales el 43% era de Ucrania. Uganda brindó protección a 1,7 millones de personas refugiadas; más de la mitad provenía de Sudán del Sur.

Del número de personas refugiadas y solicitantes de asilo en Pakistán, se restaron aproximadamente 297.700. Esto se debió principalmente a la verificación de afganos en una situación similar a la de los refugiados, que concluyó en el primer semestre de 2024.<sup>32</sup>

Gráfico 5 | **Personas refugiadas, personas en situación similar a la de los refugiados y otras personas que necesitan protección internacional por principal país de asilo | 2015-mediados de 2024**



<sup>32</sup> En Pakistán, la verificación del número de personas recién llegadas de Afganistán concluyó en el primer semestre de 2024. La inactivación de números sustanciales de ausentes tuvo como consecuencia la reducción general de 297.700 personas afganas reportadas en el país y un aumento de 107.500 personas afganas registradas como solicitantes de asilo. Al mismo tiempo, ya fueron incluidos como refugiados los familiares (143.900) de personas refugiadas registradas que no habían sido registrados –aunque se les había catalogado como personas en situación similar a la de refugiados–, en consonancia con la nueva estrategia plurianual 2025-2027 para la población afgana.

Tabla 1 | **Datos clave de los países que acogen a personas refugiadas, personas en situación similar a la de los refugiados y otras personas que necesitan protección internacional por país de asilo | Mediados de 2024<sup>33</sup>**

<b>El 69% fue acogido por países vecinos.</b>	La mayoría de las personas que huyen del conflicto y la persecución permanecen cerca de su país de origen. A finales de junio de 2024, el 69% de las personas refugiadas fueron acogidas en países vecinos; lo que coincide con el año anterior.
<b>El 71% fue acogido por países de renta media y baja.</b>	Los países de renta baja siguieron acogiendo una cantidad desproporcionadamente alta de personas desplazadas del mundo, tanto en términos del tamaño de su población como de los recursos disponibles. Estos países representan el 9% de la población mundial y solo el 0,6% del producto interno bruto global, pero dieron acogida al 18% de las personas refugiadas. Esto incluyó poblaciones refugiadas muy grandes en Uganda, Chad, la República Democrática del Congo, Etiopía y Sudán. La proporción de personas refugiadas acogidas en países de renta media-baja disminuyó del 28% al 17% para mediados de 2024, ya que la República Islámica de Irán, que acoge aproximadamente 3,8 millones de personas refugiadas, fue reclasificada por el Banco Mundial como país de renta media-alta. <sup>34</sup> Como consecuencia, la proporción de personas refugiadas acogidas en países de renta media-alta aumentó a un 37%. Otros países de renta media-alta que acogen números grandes de refugiados son Türkiye, Colombia y Perú. Los países de renta alta, que tienen la mayor parte de la riqueza mundial, <sup>35</sup> dieron acogida al 29% de las personas refugiadas a mediados de 2024. Esto representó un 4% más que a finales de 2023, ya que el Banco Mundial cambió la clasificación de la Federación Rusa a país de renta alta.
<b>El 22% fue acogido por los países menos adelantados.<sup>36</sup></b>	Los países menos adelantados son 45; entre ellos, Bangladesh, Chad, la República Democrática del Congo, Etiopía, Ruanda, Sudán del Sur, Sudán, Uganda, la República Unida de Tanzania y Yemen. Juntos componen el 1% del producto interno bruto global, y aun así dieron acogida a más del 22% de todas las personas refugiadas del mundo. <sup>37</sup> Este número es similar al porcentaje de personas refugiadas acogidas en los países menos adelantados a fines de 2023. A mediados de 2024, el número de personas refugiadas en los países menos adelantados fue de 8,1 millones.
<b>El 66% se encontraba en situaciones prolongadas.</b>	Las situaciones prolongadas se definen como aquellas en las que más de 25.000 personas refugiadas del mismo país de origen han estado en el exilio en un determinado país de acogida de renta media o baja durante al menos cinco años consecutivos. <sup>38</sup> Esta definición debe considerarse un reflejo de la situación en su conjunto y no se refiere a las circunstancias de personas refugiadas a título individual.  A mediados de 2024, se estimaba que 24,9 millones de personas refugiadas y otras que necesitan protección internacional se encontraban en 59 situaciones prolongadas en 38 países de acogida.

<sup>33</sup> Consultar [las estadísticas de acogida de los refugiados](#) (disponible en inglés). Se incluyen las personas en situación similar a la de refugiados y otras que necesitan protección internacional. Se excluyen de este análisis las personas palestinas refugiadas bajo el mandato de la UNRWA.

<sup>34</sup> Consultar la [Clasificación de países del Banco Mundial por nivel de ingreso correspondiente a 2024-25](#).

<sup>35</sup> Los países de renta alta componen el 64% del producto interno bruto global (fuente: estadísticas del PIB del Banco Mundial). Esto se compara con el 0,6% para los países de renta baja, el 7% para los países de renta media-baja y el 28% para los países de renta media-alta.

<sup>36</sup> Son 45 los países clasificados como menos adelantados por la División de Estadística de las Naciones Unidas. Por lo general, se trata de países de renta baja y media-baja que se enfrentan a graves impedimentos estructurales para alcanzar el desarrollo sostenible. La lista de países se actualiza cada tres años.

<sup>37</sup> La fuente de datos sobre el producto interno bruto (en dólares estadounidenses corrientes) de 2023 es el Banco Mundial.

<sup>38</sup> Incluye a las personas en situación similar a la de los refugiados y otras personas que necesitan protección internacional. Se excluyen de este análisis las personas palestinas refugiadas bajo el mandato de la UNRWA.



**¿Quiénes se incluyen en las estadísticas sobre el desplazamiento interno?**

## CAPÍTULO 3

# Personas desplazadas internas

**72,1**  
MILLONES

estimados de personas que seguían en situación de desplazamiento interno debido a conflictos y otras formas de violencia a mediados de 2024, lo que supone un aumento del 6% en comparación con los datos al cierre de 2023

**10,5**  
MILLONES

de personas desplazadas internas se reportaron en Sudán para mediados de 2024 (es decir, 1,5 millones más). La crisis de desplazamiento interno en Sudán es la de mayor proporción en la historia.

**4,7**  
MILLONES

de nuevos desplazamientos internos debido a conflictos y otras formas de violencia ocurrieron entre enero y junio de 2024. Nueve de cada 10 sucedieron en Sudán, Myanmar, la República Democrática del Congo, Ucrania, Haití y Mozambique.

## Panorama general

Durante el primer semestre de 2024, más de 4,7 millones de personas se vieron forzadas a huir dentro de su país debido a conflictos armados, violencia generalizada o violaciones a los derechos humanos. Esto sucedió en 16 países, en seis de los cuales (Sudán, Myanmar, la República Democrática del Congo, Ucrania, Haití y Mozambique) se concentró el 90% de las personas desplazadas en 2024.

ACNUR reportó sobre situaciones de desplazamiento interno en 36 países. Para fines de junio de 2024, un total de 67,1 millones de personas permanecieron internamente desplazadas en estos países. Salvo que se indique lo contrario, las cifras que se presentan en este capítulo se refieren a las personas desplazadas internas que reciben protección o asistencia de ACNUR.

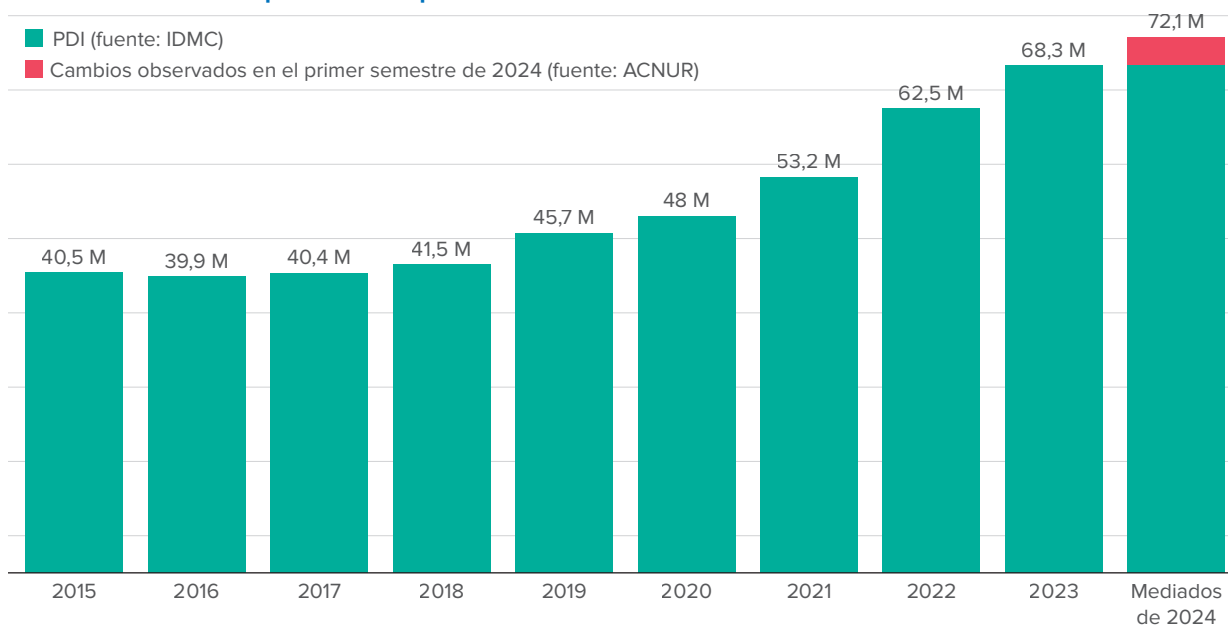
**39** Este cálculo se realiza con base en la cifra de fines de 2023 (68,3 millones de personas) del IDMC. Solo refleja los cambios en las estadísticas de los 36 países en los que ACNUR reportó el desplazamiento interno durante el primer semestre de 2024 (+3,8 millones). Por lo tanto, es posible que en el cálculo de mitad de año haya una subrepresentación del total mundial.

**REPÚBLICA DEMOCRÁTICA DEL CONGO.** Nyira, una mujer de 73 años que tiene cuatro hijos, recibe asistencia, como mantas para cada uno de sus hijos y nietos. Los enfrentamientos en curso entre las Fuerzas Armadas de la República Democrática del Congo y el Movimiento 23 de Marzo ha forzado a las personas a huir de Sake, Masisi y Rutshuru; se han visto presionadas a trasladarse a la periferia de Goma, la capital provinciana de Kivu del Norte.

© ACNUR/BLAISE SANYILA





Gráfico 6 | Número de personas desplazadas internas | 2015-mediados de 2024<sup>40</sup>

## Cambios clave en el desplazamiento interno por país

Desde comienzos de abril de 2023, el conflicto entre las Fuerzas Armadas sudanesas y las Fuerzas de Apoyo Rápido en **Sudán** ocasionó una de las crisis de desplazamiento interno más grandes registradas a nivel mundial. Se calcula que, para junio de 2024, alrededor de 10,5 millones de personas en Sudán seguían sufriendo desplazamiento interno. Entre enero y junio de 2024, el número de personas desplazadas internas en Sudán aumentó en 1,5 millones (+16%) y subió casi tres veces en comparación con los 3,8 millones de personas desplazadas internas que había antes del conflicto.<sup>41</sup> El número total de personas que han sido desplazadas dentro del país desde abril de 2023 —incluidas aquellas que ya vivían en situación de desplazamiento y se vieron forzadas a huir nuevamente— superó los 7,7 millones de personas.<sup>42</sup> Se estima que 1,6 millones de esas personas fueron desplazadas durante el primer semestre de 2024.

Al inicio de la crisis en abril de 2023, las hostilidades se concentraron principalmente en Jartum, la capital de Sudán. Desde entonces, la violencia se propagó hacia otras partes del país, inclusive Darfur, Kordofán y Al Jazirah. Como reflejo de ello, 7 de cada 10 personas desplazadas internas en Sudán procedían de Jartum

(36%), Darfur Meridional (20%) y Darfur Septentrional (14%) a fines de junio de 2024.<sup>43</sup>

El desplazamiento en **Myanmar** siguió aumentando a un ritmo alarmante. Según la cifra estimativa de fines de junio, alrededor de 3,2 millones de personas fueron desplazadas al interior del país. Se estima que, durante el primer semestre de 2024, hubo 913.200 nuevas personas desplazadas internamente. En total, cerca de 1,7 millones de personas han sido desplazadas desde que se recrudeció el conflicto armado en octubre de 2023. En un año, el número de personas desplazadas internas en Myanmar aumentó en más del 70%. Antes de la ocupación militar de febrero de 2021, el desplazamiento interno en Myanmar se mantuvo principalmente en el estado de Rakhine. Desde entonces, y especialmente desde la escalada del conflicto armado en octubre de 2023, el desplazamiento se propagó hacia todo el país.<sup>44</sup> Como la intensidad del enfrentamiento fue diferente en las distintas regiones, un cuarto de millón de personas desplazadas internas pudo retornar en el primer semestre de 2024. Sin embargo, con la ausencia de paz en el país, el riesgo de que se produzcan nuevamente desplazamientos sigue siendo alto.

<sup>40</sup> El cálculo mundial de personas desplazadas internas para mediados de 2024 combina las cifras de finales de 2023 del IDMC con los cambios poblacionales observados entre enero y junio de 2024 en los 36 países en los que ACNUR reporta sobre desplazamientos internos.

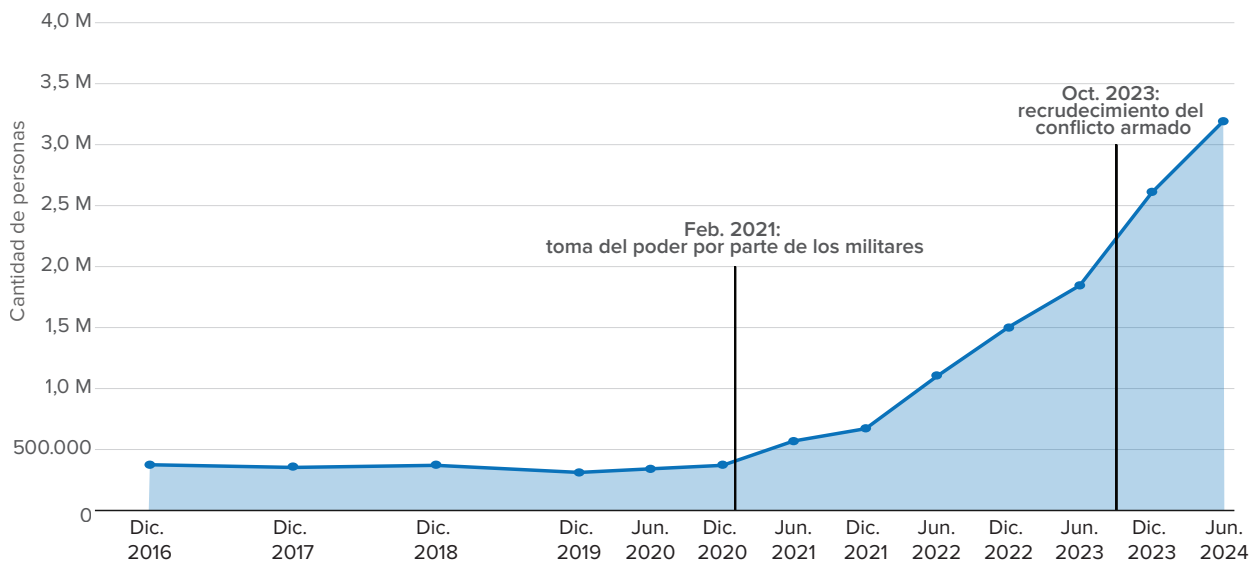
<sup>41</sup> Consultar [DTM Sudan Mobility Tracking Round 6](#) (disponible en inglés), Organización Internacional para las Migraciones (marzo 2023).

<sup>42</sup> Consultar [DTM Sudan Mobility Update 03](#) (disponible en inglés), Organización Internacional para las Migraciones.

<sup>43</sup> Ídem.

<sup>44</sup> Consultar [Myanmar Emergency Regional Update – 1 July 2024](#) (disponible en inglés), ACNUR.



Gráfico 7 | **Número de personas desplazadas internas en Myanmar | 2016-mediados de 2024<sup>45</sup>**

Los enfrentamientos en curso entre las fuerzas gubernamentales y los grupos armados irregulares en las provincias del este de Kivu del Norte, Kivu del Sur e Ituri en la **República Democrática del Congo** desencadenaron 852.000 nuevos desplazamientos internos entre enero y junio de este año. Se estima que entre una persona de cada cuatro y una de cada tres en estas provincias debió desplazarse por la fuerza, con frecuencia, varias veces. Por el conflicto en curso, para fines de junio, la población desplazada interna a nivel nacional aumentó hasta superar los 7 millones. Las fuertes inundaciones del primer semestre del año afectaron aproximadamente a 2,2 millones de personas a nivel nacional, incluidas las provincias del este, lo que agravó aún más la situación de las personas ya desplazadas por el conflicto.<sup>46</sup>

En **Ucrania**, el desplazamiento interno se está prolongando cada vez más. Más del 11% de la población que permanece en Ucrania seguía estando en situación de desplazamiento interno a mediados de año. Más del 80% de las personas desplazadas internas han estado en situación de desplazamiento durante más de un año.<sup>47</sup> Sin embargo, con la intensificación del conflicto en algunas zonas, otras 394.000 personas fueron desplazadas en 2024, y 3,7 millones se mantuvieron en situación de desplazamiento dentro del país.

Como la situación de seguridad en **Haití** se deterioró más durante el primer semestre de 2024,

el desplazamiento interno aumentó rápidamente. El número de personas desplazadas internas en el país aumentó un 84%, de 313.900 a fines de 2023 a 578.100 seis meses después. Como los incidentes violentos aumentaron de forma abrupta entre fines de febrero y abril de 2024 en el área metropolitana de Puerto Príncipe, la capital de Haití, las personas huyeron hacia las otras provincias del país, donde fueron acogidas, principalmente, por familias locales.<sup>48</sup>

En el primer semestre de 2024, a causa de una intensificación reciente de la violencia en la provincia de Cabo Delgado, al norte de **Mozambique**, se calcula que 201.200 personas fueron desplazadas entre febrero y marzo. Aproximadamente 577.500 personas permanecían en situación de desplazamiento interno en el país para mediados de año.<sup>49</sup> Además, durante la primera mitad de 2024, el conflicto armado y la violencia desplazaron a un total de 125.800 personas en Mindanao, en las **Filipinas**.

Gracias a una mejor cobertura, se actualizó el número estimado de personas desplazadas internas en **Etiopía**, que aumentó de 2,6 millones a 3,2 millones. Los cálculos anteriores de desplazamiento interno en el país no incluyeron lugares inaccesibles en la región de Tigray y al sur del país.<sup>50</sup>

<sup>45</sup> Se presume que los cambios en el número de personas desplazadas internas en Myanmar entre los puntos de medida oficiales son lineales.

<sup>46</sup> Consultar [2024 Mid-Year Update on Internal Displacement](#) (disponible en inglés), Observatorio de Desplazamiento Interno.

<sup>47</sup> Consultar [DTM Ukraine — Internal Displacement Report: General Population Survey Round 17](#) (agosto 2024), Organización Internacional para las Migraciones (OIM) (disponible en inglés). Las cifras reportadas incluyen hasta mediados de agosto de 2024.

<sup>48</sup> Consultar [DTM Haiti — Report on the internal displacement situation in Haiti — Round 7](#) (junio 2024) (disponible en inglés), OIM.

<sup>49</sup> Consultar [Mozambique - Event Tracking Tool Dashboard | Displacement Tracking Matrix](#) (junio 2024) (disponible en inglés), OIM.

<sup>50</sup> Se estimó que, para octubre de 2023, el número de personas desplazadas internas era de 4,6 millones en lugares accesibles e inaccesibles en las 12 regiones ([Humanitarian Needs Overview Ethiopia 2024](#) [disponible en inglés]). Se determinó que el conflicto era la razón principal del desplazamiento para el 74% de todas las personas desplazadas internas de Etiopía.

## CAPÍTULO 4

# Tendencias del asilo

## 2,7 MILLONES

de personas buscaron protección internacional en los primeros seis meses de 2024, entre ellas:

**1,9 MILLONES** **373.400** **362.600**

de nuevas solicitudes de asilo individuales fueron registradas (+22%).

personas fueron reconocidas de forma grupal (+121%).

personas recibieron protección temporal (-28%).

## 394.500

personas fueron reconocidas como refugiadas mediante procedimientos de determinación de la condición individual (+6%).

## 55%

era la tasa de protección total en la primera mitad de 2024.<sup>51</sup>

## 8 MILLONES

de personas solicitantes de asilo estaban en espera de la resolución sobre su solicitud a mediados de 2024 (+17%).

## Panorama general

En el primer semestre de 2024, 2,7 millones de personas solicitaron asilo de forma individual, fueron reconocidas mediante procedimientos grupales o recibieron protección temporal. Esto es 12% más que durante el mismo período del año anterior. Si bien la cantidad de nuevas solicitudes de asilo individuales (1,9 millones) y reconocimientos grupales (373.400) aumentó respecto al primer semestre de 2023, la cantidad de personas que pidieron y recibieron protección temporal (362.600) se redujo, principalmente, debido a que menos personas huyeron de Ucrania en 2024.

Además de 1,9 millones de nuevas solicitudes de asilo individuales, (+22% en comparación con el primer semestre de 2023), 175.900 solicitudes repetidas o de apelación se presentaron ante los tribunales u otros

órganos de apelación (+6%).<sup>52</sup> En todo el mundo, los Estados o ACNUR registraron estos 2,1 millones de solicitudes de asilo individuales en 150 países. Por lo general, se registran más solicitudes en el segundo semestre del año. Por lo tanto, salvo que haya cambios positivos en las situaciones clave de desplazamiento a nivel mundial, se espera que el número de solicitudes individuales de este año supere los 3,9 millones de solicitudes individuales registradas en 2023 (consultar Gráfico 8).

Los principales países que recibieron nuevas solicitudes de asilo individuales fueron Estados Unidos de Norteamérica (729.100, +35%), Egipto (209.100, siete veces más) y Alemania (121.400, -19%). La mayoría de las nuevas solicitudes individuales las realizaron nacionales de Sudán (217.000, cuatro veces más), Venezuela (180.000, +12%), Colombia (116.800, +18%), Siria (77.300, +3%) y Somalia (70.900, +48%).

<sup>51</sup> Consultar [How are asylum indicators calculated?](#) (disponible en inglés).

<sup>52</sup> En Bulgaria, Japón, Sudáfrica, Eslovaquia y Yemen, los datos sobre las solicitudes de asilo se brindan juntos sin distinción entre solicitudes nuevas, repetidas y apeladas.



**PANAMÁ.** En los primeros seis meses de 2024, más de 200.000 personas cruzaron el Darién. A pesar de ser una de las selvas más peligrosas del mundo, miles de personas refugiadas y migrantes –la mayoría proviene de Ecuador, Haití, la República Bolivariana de Venezuela, y varias naciones africanas y sudasiáticas– atraviesan el Darién. En febrero de 2024, alrededor de dos tercios de las personas entrevistadas por ACNUR mencionaron que la inseguridad, las amenazas, la intimidación y la violencia son motivos clave a la hora de abandonar sus países de origen.

© ACNUR/MELISSA PINEL





En el primer semestre de 2024, se reconoció la condición de refugiado de 851.500 personas, ya sea de forma individual o grupal, lo que representa un aumento del 25% en comparación con el mismo período del año anterior. La cantidad de personas que recibieron protección internacional grupalmente aumentó casi 1,5 veces. Esto se debió principalmente a las personas refugiadas que seguían huyendo de Sudán (248.800), mayormente hacia países vecinos. Además, 362.600 personas recibieron protección temporal entre enero y junio de 2024, un 28% menos comparado con el mismo período del año anterior. La reducción se debe a que, en comparación con el primer semestre de 2023, menos personas huyen de Ucrania y buscan protección temporal en países europeos.

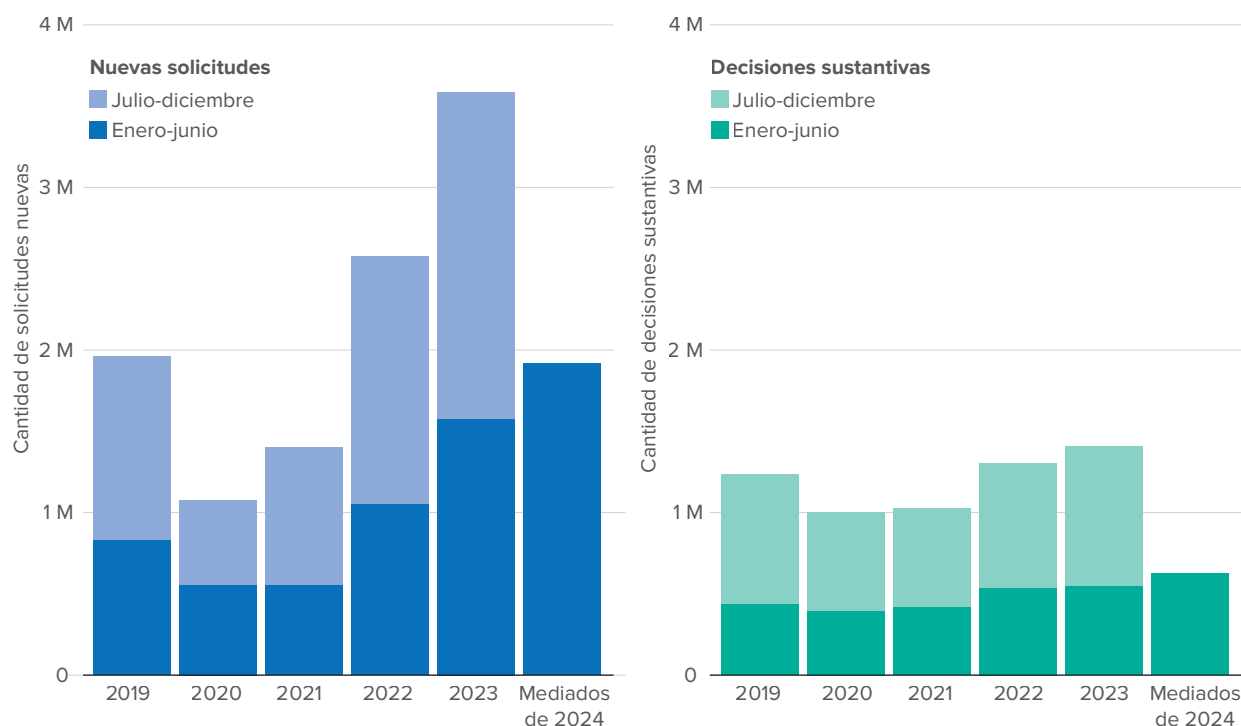
Aproximadamente 711.100 personas recibieron decisiones sustantivas sobre sus solicitudes de asilo individuales, es decir, un 1% más que durante el primer semestre del año anterior. Sin embargo, el Gráfico 8 muestra que las nuevas solicitudes individuales continuaron superando a las decisiones sustantivas. Como consecuencia, el número de personas solicitantes de asilo que esperaba una decisión sobre sus solicitudes siguió aumentando y llegó a 8 millones a

mediados de 2024, un 17% más que a fines de 2023 (6,9 millones).

Estados Unidos de Norteamérica reportó la mayor cifra de solicitudes pendientes a nivel mundial: un total de 3,2 millones de personas, o sea, un 22% más que a fines de 2023. Otros países con una gran cantidad de casos pendientes de resolución fueron Perú (508.400, sin cambios), Egipto (434.900, +87%), Alemania (356.800, -1%), y México (276.700, +8%).

Las autoridades de asilo demostraron que es posible tomar medidas que aumenten la eficiencia para incrementar sus sistemas y garantizar que las personas solicitantes reciban una decisión lo antes posible. A nivel global, debido al aumento y agravamiento de las situaciones de desplazamiento en muchas partes del mundo, las solicitudes de asilo en espera de resolución han aumentado todos los años desde 2016. Esto claramente pone de manifiesto que se necesitan más inversiones y eficiencia en los sistemas nacionales de asilo de algunos Estados para garantizar que las personas refugiadas puedan encontrar una protección estable rápidamente tras el desplazamiento.

Gráfico 8 | **Nuevas solicitudes individuales de asilo y decisiones sustantivas | 2019-mediados de 2024**



## Principales flujos de asilo

En el primer semestre de 2024, las personas de Sudán siguieron huyendo de su país en busca de seguridad frente a la violencia generalizada y selectiva contra la población civil. Como muestra el Gráfico 9, 465.900 personas huyeron de Sudán en el primer semestre de 2024 y buscaron protección internacional, casi el doble que en el mismo período del año anterior (240.700). Egipto recibió 194.200 nuevas solicitudes de asilo de personas nacionales de Sudán, nueve veces más que durante el primer semestre de 2023. En 2024, las personas de Sudán también buscaron protección en Chad (134.100), Sudán del Sur (81.500) y Uganda (26.900).

En el primer semestre de 2024, mientras continuaba la guerra de la Federación Rusa en Ucrania, más de 362.600 personas ucranianas fueron acogidas en otros países, en su mayoría europeos. A la mayoría se le otorgó protección temporal.<sup>53</sup> Esto representa un 27% menos que durante el mismo período de 2023. Las reducciones se reportaron en la mayoría de los países, incluidos Polonia (78.600, -33%), Alemania (54.300, -44%) y República Checa (37.300, -33%).

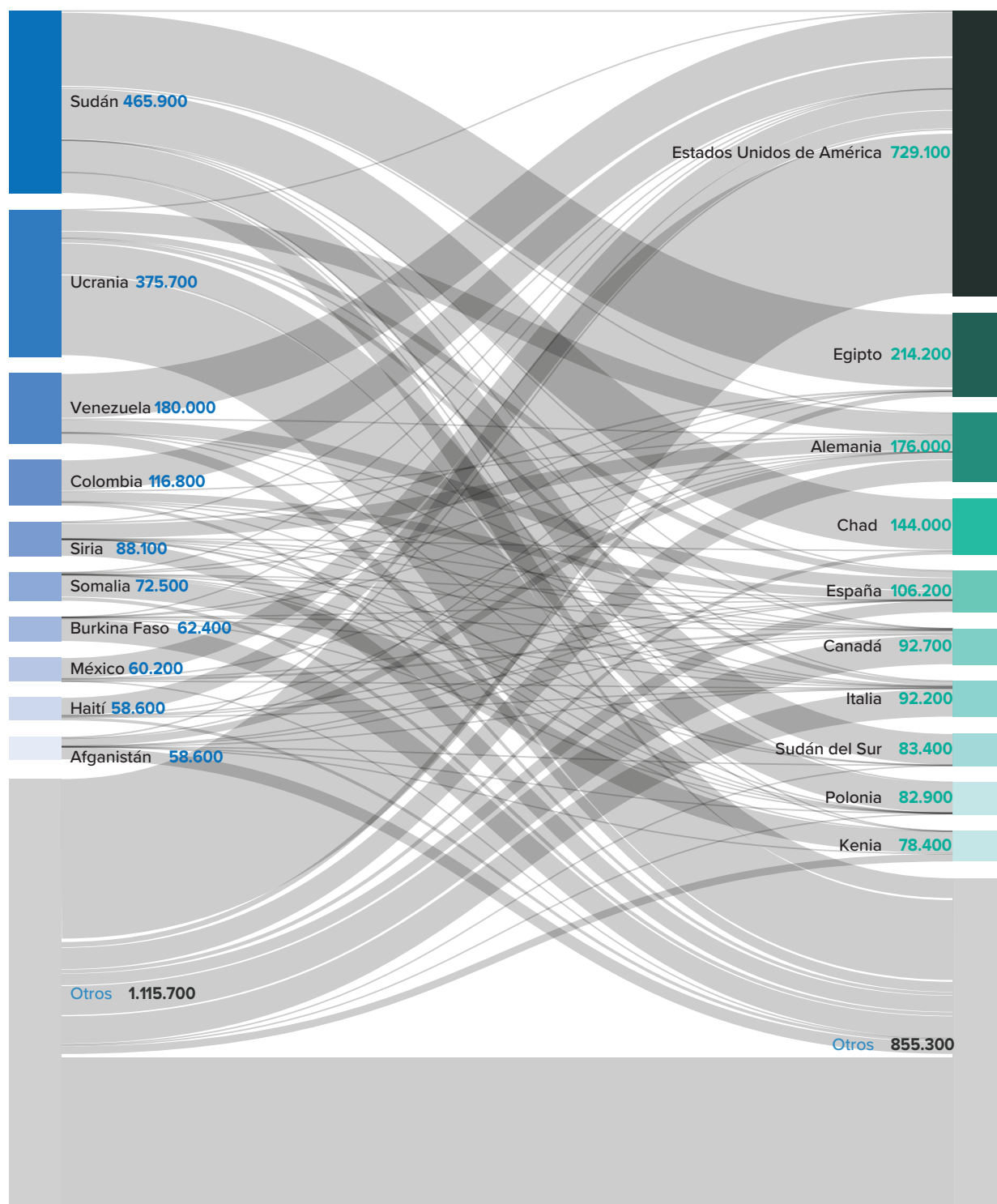
En Estados Unidos de Norteamérica, se presentaron 729.100 nuevas solicitudes individuales de asilo durante los primeros seis meses de 2024. La mayoría de las solicitudes procedían de personas latinoamericanas y caribeñas, entre ellas, venezolanas (116.700, +28% que en el mismo período del año anterior), colombianas (79.300, +40%), mexicanas (54.000, cuatro veces más) y haitianas (46.600, +76%).

El número de solicitudes de nacionales de China en Estados Unidos de Norteamérica también se triplicó: alcanzó las 39.500.

Durante el primer semestre de 2024, el número de nuevas solicitudes individuales de asilo creció en Canadá (92.700, +58%), Italia (92.200, +25%) y Kenia (78.400, +67%). En Canadá e Italia, al igual que en otros países como Estados Unidos de Norteamérica, se produjo un notable aumento del número de solicitudes individuales de asilo presentadas por personas bangladesíes, indias y paquistaníes, a pesar del relativamente bajo índice de solicitudes aceptadas de solicitantes procedentes de estos países. Por ejemplo, hubo 16.900 nuevas solicitudes de asilo en Canadá por parte de personas indias, cuatro veces más que durante el mismo período del año anterior. Del mismo modo, las nuevas solicitudes de bangladesíes también aumentaron en Canadá (13 veces más) e Italia (+66%). Desde 2020, el total de nuevas solicitudes individuales de asilo para estas tres nacionalidades se cuadruplicó; pasó de 47.900 en 2020 a 193.300 en 2023. Solo en la primera mitad de 2024, el total ascendió a 119.200. Para garantizar que la tramitación de las solicitudes de asilo sea eficiente y para evitar que queden casos pendientes, será importante que los Estados también implementen modalidades simplificadas y aceleradas para las solicitudes provenientes de países que, por lo general, no tienen población desplazada y que, al mismo tiempo, garanticen la identificación de quienes necesitan protección internacional.

<sup>53</sup> La protección temporal que se les otorgó a las personas ucranianas no significa necesariamente que está ocurriendo un nuevo desplazamiento. Esta podría incluir nuevas solicitudes o reactivaciones de quienes ya contaban con la condición de persona refugiada después de visitas temporales a Ucrania, así como registros duplicados en diferentes países. Consultar [Ukraine Refugee Situation: Population movements, Factsheet #1](#) (disponible en inglés), ACNUR.

Gráfico 9 | Flujos clave de registros de nuevas solicitudes de asilo individuales, reconocimientos grupales u otorgamiento de protección temporal | Mediados de 2024





**¿Qué son las soluciones duraderas para las personas refugiadas y desplazadas internas?**

## CAPÍTULO 5

# Soluciones

## 2,2 MILLONES

de personas desplazadas por la fuerza retornaron en la primera mitad de 2024:

- **433.600** personas refugiadas retornaron a sus países de origen.
- **1,8 millones** de PDI retornaron a su lugar de origen.

## 85.000

personas refugiadas fueron reasentadas.

## 26.400

personas refugiadas fueron naturalizadas.

## Panorama general

Una solución se logra cuando la situación de las personas apátridas y desplazadas por la fuerza se resuelve de manera satisfactoria y permanente, y se asegura la protección nacional de sus derechos civiles, culturales, económicos, políticos y sociales. Se pueden lograr soluciones duraderas para las **personas refugiadas** a través de lo siguiente:

- » **retornos** voluntarios y sostenibles, y reconstrucción de su vida en el país de origen;
- » **integración local** en el país de asilo con la garantía del derecho a permanecer de manera regular y permanente; o bien
- » **reasentamiento** en un tercer país (mediante esquemas gubernamentales o de patrocinio privado, o vías complementarias) con la capacidad de reconstruir allí una vida segura y satisfactoria.

Aunque varía según el país y el tipo de solución, ha mejorado la disponibilidad de datos sobre las vías por las que optan las personas desplazadas por la fuerza para encontrar soluciones.

Para poder evaluar y reportar si las **personas desplazadas internas** superaron las vulnerabilidades relacionadas con el desplazamiento, se requiere de un enfoque multifacético e integral, como se estipula en las Recomendaciones Internacionales sobre Estadísticas de las Personas Desplazadas Internamente (IRIS, por sus siglas en inglés).<sup>54</sup> En casi todos los países en los que ha habido personas desplazadas internas, la disponibilidad de datos para informar sobre este enfoque sigue siendo muy limitada. Continúan los esfuerzos para generar y mejorar estos datos y así medir de manera más adecuada las soluciones duraderas para las personas desplazadas internas. Mientras tanto, ACNUR continúa reportando sobre las personas desplazadas internas que han retornado a su lugar de origen.

<sup>54</sup> Consultar [Recomendaciones Internacionales sobre Estadísticas de las Personas Desplazadas Internamente \(IRIS\)](#) (disponible en inglés), Grupo de expertos sobre estadísticas de los refugiados y las personas desplazadas internamente (EGRIS, por sus siglas en inglés).



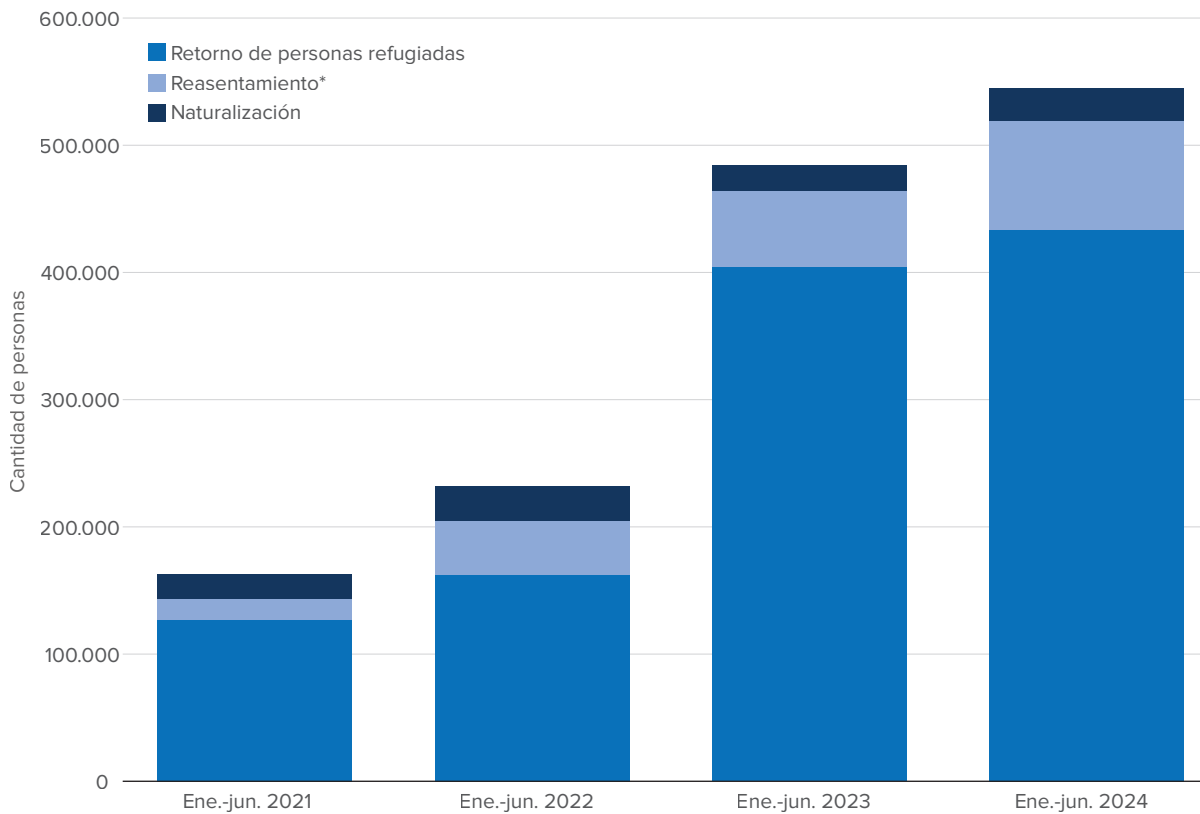
MYANMAR. En Kale Township, al noroeste del país, Thawng Hlei Zing, una mujer Chin desplazada, teje indumentaria tradicional. Anteriormente, huyó de Kale con su marido y su hija de 7 años y, luego, recibió subvenciones en efectivo para la nueva empresa de tejidos a través de los socios locales de ACNUR. Gracias a este medio de vida, ahora puede generar un ingreso, financiar la educación de su hija y satisfacer las necesidades básicas de su familia.

© ACNUR/SIA DENIS DAL





Gráfico 10 | Soluciones duraderas para las personas refugiadas | Enero a junio de 2021-enero a junio de 2024



\* Los gráficos de reasentamiento se calculan según las estadísticas gubernamentales y se complementan con las estadísticas de ACNUR sobre salidas por reasentamiento, en los casos donde las estadísticas gubernamentales no están disponibles para mitad de año.

## Retornos de personas refugiadas

Las personas retornadas tienen menos probabilidades de poder reconstruir su vida en condiciones de seguridad y dignidad si el contexto de su retorno no está sustentado por bases sostenibles; por ejemplo, si los retornos al país de origen se producen en un contexto donde no hay paz, o son involuntarios a causa del deterioro de las condiciones en el país de asilo de la persona retornada.

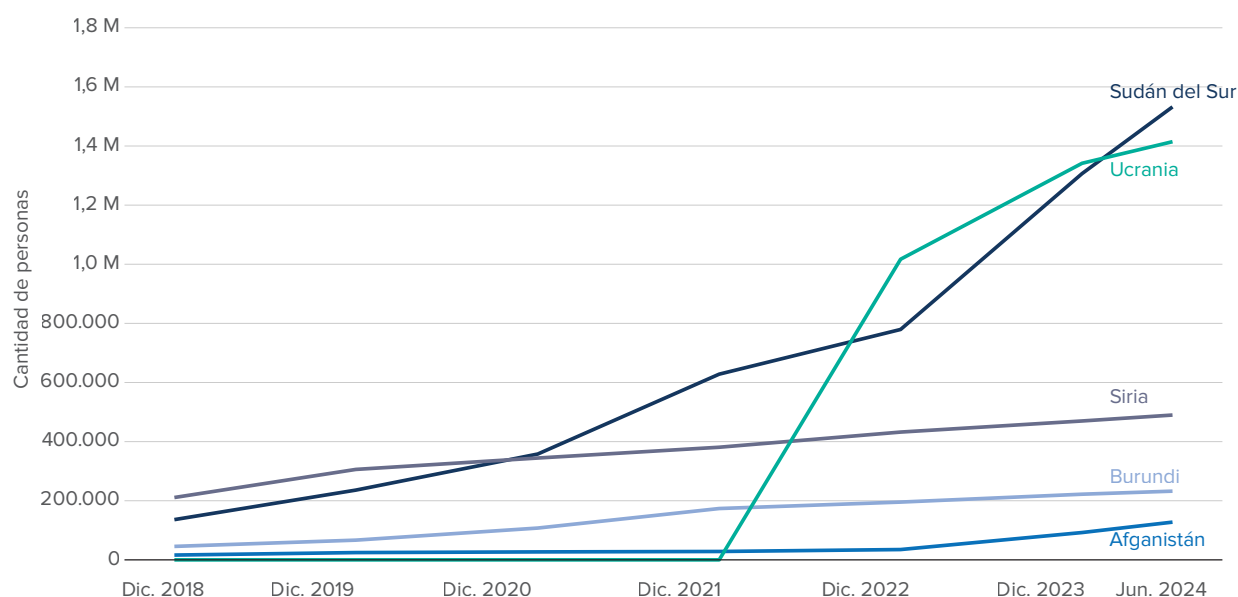
Durante los primeros seis meses de 2024, se estimaba que 433.600 personas refugiadas habían retornado a su país de origen, un aumento del 7% (29.500) en comparación con el mismo período en 2023

(ver Gráfico 10). Más de la mitad retornaron a **Sudán del Sur**. En la primera mitad de 2024, cerca de 171.800 personas sursudanesas refugiadas retornaron de Sudán. Muchas se vieron obligadas a retornar de forma prematura debido a que el conflicto en Sudán afectaba a los lugares que acogían personas refugiadas. En la primera mitad de 2024, los retornos de personas refugiadas desde Etiopía hacia Sudán del Sur (44.900) también permanecieron elevados, lo que continuó una tendencia que ya se había evidenciado durante la segunda mitad de 2023. Desde julio de 2023, más de 152.800 personas refugiadas han retornado de Etiopía. A partir de 2018, más de 1,5 millones de personas refugiadas de Sudán del Sur han retornado desde el exterior (consultar Gráfico 11).<sup>55</sup>

<sup>55</sup> Debido a que, en este período, también se observaron simultáneamente nuevos desplazamientos desde Sudán del Sur hacia países vecinos, la cantidad general de personas refugiadas de Sudán del Sur en todo el mundo ha cambiado muy poco desde 2017.



Gráfico 11 | Total de retornos de personas refugiadas por país de origen | 2018-mediados de 2024



Según los datos estadísticos disponibles sobre los retornos del extranjero, se estima que 73.100 personas **ucranianas** refugiadas retornaron durante la primera mitad de 2024.<sup>56</sup> La mayoría retornó de Alemania (17.600), Polonia (15.300) y República Checa (6.000).<sup>57</sup>

Poco más de 35.200 personas **afghanas** refugiadas retornaron entre enero y junio de 2024, casi todas desde Pakistán. Sin embargo, esta cifra refleja solo una pequeña porción de la cantidad de personas afganas que retornaron de Pakistán desde octubre de 2023, cuando el Gobierno pakistaní implementó el *Plan de Repatriación de Extranjeros Ilegales*. Para septiembre de 2024, se estimaba que más de 720.000 personas habían retornado a Afganistán desde Pakistán.<sup>58</sup>

A mitad de 2024, los retornos de personas **nigerianas** refugiadas ascendían a 29.300, los cuales tuvieron lugar desde Níger (17.200) y Camerún (11.900). El Gobierno y ACNUR realizaron esfuerzos para ayudar a las personas nigerianas refugiadas y solicitantes de asilo que se encontraban fuera del país a retornar al hogar de forma voluntaria, en condiciones de seguridad y dignidad.<sup>59</sup>

## Reasentamiento de personas refugiadas

Según datos gubernamentales oficiales, en la primera mitad de 2024, 22 países reportaron 85.000 arribos a través del reasentamiento, el patrocinio comunitario y otros programas de soluciones de terceros países, un aumento del 43% en comparación con el mismo período en 2023. Aunque se han reasentado más personas refugiadas que en el mismo período en años previos, esto representa solo el 4% de la estimación mundial de 2,4 millones de personas en necesidad de reasentamiento.<sup>60</sup>

Los Estados Unidos de Norteamérica recibieron la mayor cifra de personas refugiadas reasentadas, que alcanzó un total de 46.500, en su mayoría de la República Democrática del Congo (9.500), Afganistán (7.100), Venezuela (4.800) y Siria (4.200). En Canadá se reasentaron casi 23.000 personas refugiadas, principalmente de Afganistán (6.200), Eritrea (5.500) y Siria (3.700). Australia recibió 9.400 personas refugiadas; la mayoría proveniente de Afganistán (3.900) y Siria (1.500).

<sup>56</sup> El cálculo se basa en [Ukraine — Returns Report — General Population Survey Round 17 \(August 2024\)](#) (disponible en inglés), OIM. Durante los primeros seis meses de 2024, los retornos se aproximaron usando la cifra total de personas refugiadas retornadas en el país y limitándola a los retornos que se produjeron en 2024. Para garantizar el propósito de un retorno estable, no se consideraron los retornos que tuvieron lugar menos de tres meses antes del punto de medición. Las cifras no incluyen personas refugiadas que retornaron a lugares de Ucrania que no eran su lugar de origen.

<sup>57</sup> El desglose de las personas ucranianas refugiadas por el país de asilo en el que estuvieron previamente se basa en la proporción de personas refugiadas de Ucrania en cada país para finales de 2023.

<sup>58</sup> Los retornos totales hacen referencia a todos los tipos de retornos, entre ellos, las deportaciones, la repatriación voluntaria asistida y otros retornos de personas afganas, sin importar su condición migratoria, en Pakistán, incluidas las personas afganas que no contaban con documentación. Consultar [Afghanistan situation overview](#) (disponible en inglés), ACNUR.

<sup>59</sup> Consultar [Can we end forced displacement in Nigeria?](#) (disponible en inglés), ACNUR.

<sup>60</sup> Consultar [Projected Global Resettlement Needs 2024](#) (disponible en inglés), ACNUR.

## Integración local de las personas refugiadas

La integración local permite a las personas refugiadas reconstruir su vida de forma legítima en los países de acogida, pero los datos integrales siguen siendo escasos. ACNUR usa datos estadísticos sobre la naturalización (proceso por el que una persona refugiada puede obtener la ciudadanía del país de acogida) como un indicador imperfecto de la integración local. Sin embargo, incluso estos datos están limitados a solo unos pocos países.

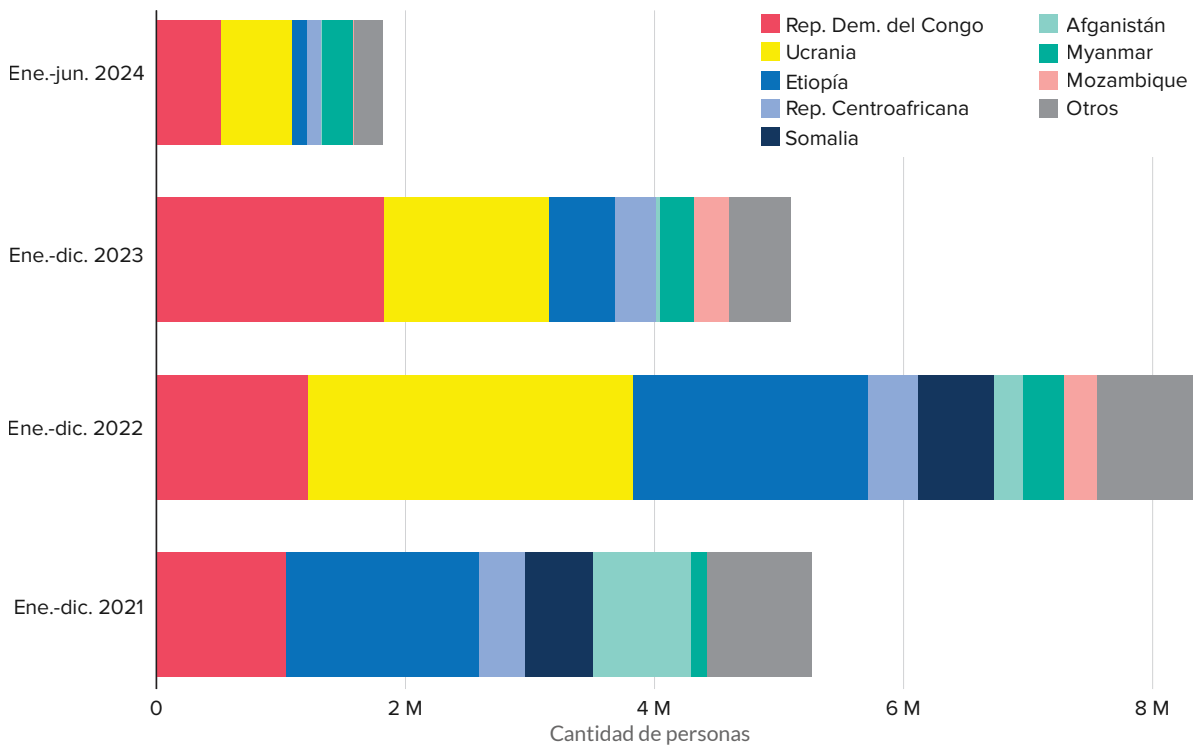
De acuerdo con los datos disponibles sobre la naturalización de personas refugiadas de 19 países que acogen esta población, en la primera mitad de 2024, al menos 26.400 personas refugiadas provenientes de 150 países de origen diferentes obtuvieron la ciudadanía de su país de acogida. La mayoría de las nuevas personas refugiadas que se naturalizaron era de Siria (4.500). Como en los últimos años, las personas refugiadas en Canadá (11.200) y Países Bajos (10.500) representaron casi todas las personas reportadas como naturalizadas o que han obtenido la residencia permanente.

## Retornos de personas desplazadas internas

El proceso de retornar al lugar de origen no refleja, por sí solo, que la persona anteriormente desplazada haya podido superar sus **vulnerabilidades relacionadas con el desplazamiento**. Si los retornos se producen en entornos donde no hay paz en el país de origen, el riesgo de un nuevo desplazamiento sigue siendo especialmente elevado.

Durante la primera mitad de 2024, se estima que más de 1,8 millones de personas desplazadas internas retornaron a su lugar de origen (ver Gráfico 12). Casi 9 de 10 retornos de personas desplazadas internas se produjeron en solo cinco países: **Ucrania** (571.000),<sup>61</sup> la **República Democrática del Congo** (520.600), **Myanmar** (251.600), **Etiopía** (118.500) y la **República Centroafricana** (118.000). Debido a que la intensidad de los conflictos varía en diferentes áreas en los países y con el transcurso del tiempo, pueden intercalarse olas de nuevos movimientos de desplazamiento interno con olas de retorno. Por lo tanto, en todos los países que se mencionaron más arriba (excepto Etiopía) también se reportaron nuevos desplazamientos internos considerables. En Etiopía, se estima que más de 652.800 personas anteriormente desplazadas internas retornaron en 2023 y 2024, después de un acuerdo de paz que se firmó en la región norte de Etiopía en noviembre de 2022.

Gráfico 12 | Retornos de personas desplazadas internas | Enero a diciembre de 2021-enero a junio de 2024



61 El cálculo se basa en [Ukraine — Returns Report — General Population Survey Round 17 \(August 2024\)](#) (disponible en inglés), OIM. Durante los primeros seis meses de 2024, los retornos se aproximaron usando la cifra total de personas desplazadas internas que retornaron en el país y limitándola a los retornos que se produjeron en 2024.

## CAPÍTULO 6

# Personas apátridas

## 4,4 MILLONES

estimados de personas apátridas a mediados de 2024. Es probable que la cifra real sea mucho más alta.

## 2 de cada 5

de todas las personas apátridas reportadas pertenecen al pueblo rohingya.

### Panorama general

Se reportó que, para finales de junio de 2024, al menos 4,4 millones de personas eran apátridas o de nacionalidad indeterminada<sup>62</sup>, una cifra coherente con la de finales de diciembre de 2023. El total en todo el mundo subestima el alcance real de la apatridia. Aproximadamente la mitad de todos los países no reporta datos sobre apatridia, incluidos muchos de los países que se sabe que cuentan con grandes poblaciones de personas apátridas. Asimismo, algunos países solo reportan datos para ciertas partes de la población conocida de personas apátridas en el país.

El 40% de todas las personas apátridas sobre las que se disponen datos son **personas rohingyas** apátridas, quienes provienen del estado de Rakhine en Myanmar. Las personas rohingyas son apátridas debido a disposiciones restrictivas y la aplicación de la ley de ciudadanía de Myanmar, que la otorga, sobre todo, en función de la pertenencia étnica. Durante décadas, esta población ha sufrido discriminación y restricciones basadas en la pertenencia étnica en la legislación, la política pública y la práctica. En agosto de 2017, durante la implementación de un conjunto de duras medidas militares en el estado de Rakhine en Myanmar, más de tres cuartos de millón de personas rohingyas se vieron forzadas a huir al país vecino de Bangladesh. Se unieron a las olas anteriores de personas rohingyas

refugiadas que han huido de episodios previos de persecución intensa desde la década de 1970. Para junio de 2024, la cantidad de personas rohingyas refugiadas en Bangladesh había alcanzado casi el millón, y se reportaron casi 1,8 millones de personas rohingyas apátridas en todo el mundo. La cifra a nivel mundial incluye grandes poblaciones de personas rohingyas refugiadas en Malasia (109.700) e India (22.500), poblaciones más pequeñas en otros países y personas rohingyas que permanecen dentro de Myanmar (muchas en situaciones de desplazamiento interno). Debido a la falta de soluciones que les permitirían acceder a la ciudadanía, las niñas y los niños nacidos de padres/madres rohingyas apátridas también lo son. Como consecuencia, la cantidad de personas rohingyas apátridas aumentó aproximadamente un 1% durante los seis meses previos.

Las poblaciones más grandes de personas apátridas no desplazadas, según se muestra en el Gráfico 13, se registraron en **Côte d'Ivoire** (931.000) y **Tailandia** (586.500). En Côte d'Ivoire, muchas personas son apátridas debido a las brechas históricas en la legislación sobre nacionalidad que no protege contra la apatridia a las niñas y los niños nacidos en el país. En Tailandia, la apatridia afecta principalmente a los grupos de minorías étnicas. En todo el mundo, de los 4,4 millones de personas apátridas reportadas, aproximadamente un tercio también es desplazada por la fuerza.

<sup>62</sup> Consultar [Methodology](#) (disponible en inglés) en el Buscador de datos de refugiados.



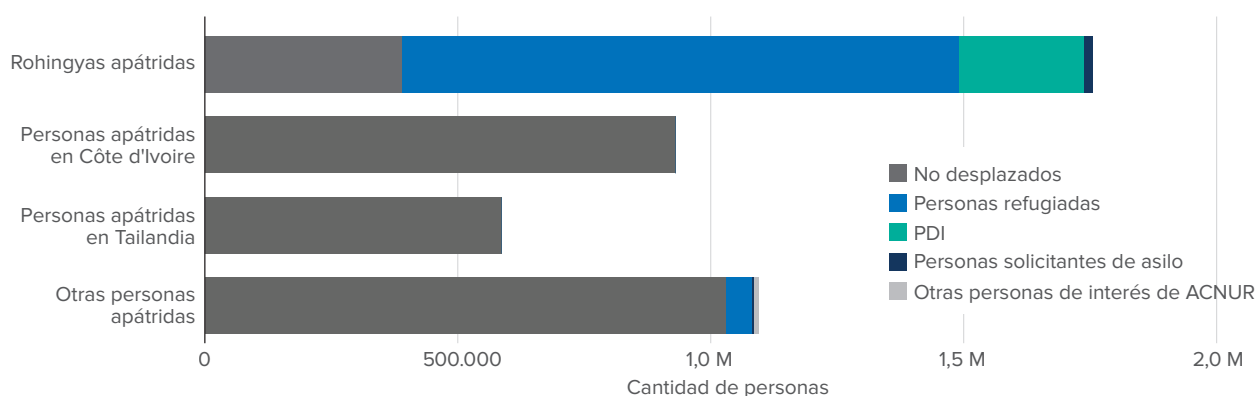
**MONTENEGRO.** Para Sadik, Buqa (su esposa) y su familia de siete integrantes, el camino para salir de la invisibilidad legal ha sido una hazaña de 25 años. Sadik huyó de Kosovo en 1999, cuando tenía 6 años. A él y a su familia los dejaron sin documentos de identidad, lo que los privó de gozar de derechos humanos fundamentales y de recibir servicios que la mayoría da por sentados. Con el apoyo de ACNUR, Buqa obtuvo los documentos de identidad en 2024, y esto les permitió registrar los nacimientos de sus hijas y de su hijo (cinco en total). La nueva condición jurídica abrió oportunidades para la familia, ya que les dio acceso a la atención médica, educación, asistencia social y mucho más.

© ACNUR/IGOR SLJIVANCANIN





Gráfico 13 | Las poblaciones apátridas más grandes por condición de desplazamiento | Mediados de 2024



## Mejoras en las políticas públicas durante 2024

Los Estados tienen el poder y la responsabilidad de adoptar reformas en la legislación y las políticas públicas para dar respuesta a la apatridia de manera eficaz. Las organizaciones regionales e internacionales, así como la sociedad civil, incluidas las organizaciones dirigidas por personas apátridas, desempeñan un papel importante a la hora de apoyar estos esfuerzos.

En febrero de 2024, se alcanzó un importante hito regional. La Asamblea de Jefes de Estado y de Gobierno de la Unión Africana adoptó un Protocolo de la Carta Africana sobre los Derechos Humanos y de los Pueblos relativo a los Aspectos Específicos del Derecho a una Nacionalidad y a la Erradicación de la Apatridia en África. En los últimos años, ACNUR había apoyado el desarrollo del protocolo. Algunos estándares que este protocolo establece marcan un avance significativo; por ejemplo, los mecanismos para prevenir de forma eficaz la apatridia generacional, las disposiciones específicas para poblaciones nómadas y transfronterizas, y protecciones sólidas de debido proceso sobre el derecho a una nacionalidad. Para entrar en vigencia, el protocolo necesita ser ratificado por 15 Estados Miembros de la Unión Africana.

Varios países continuaron tomando medidas para prevenir y acabar con la apatridia. En Kenia, ACNUR está colaborando con un asesor parlamentario en torno a las enmiendas propuestas a la Ley de Inmigración y Ciudadanía de Kenia, que responderá a los desafíos que afrontan las personas apátridas y garantizará su reconocimiento en virtud de la ley. Los esfuerzos también continuaron para afrontar la situación de los grupos apátridas restantes en Kenia: se registraron más de 2.400 personas apátridas con ascendencia rundi y ruandesa con la ayuda del socio de ACNUR, Haki Centre. El registro contendrá datos fácticos para promover y planificar soluciones para estas personas. Este ejemplo ilustra que la medición y la cuantificación

transparentes de la apatridia ayudan a diseñar medidas adecuadas en materia de política pública para dar respuesta a este problema.

En Irak, el Ministerio del Interior emitió una directiva que simplifica el proceso mediante el cual las personas kurdas failíes, una población que históricamente sufrió apatridia en Irak, pueden confirmar su nacionalidad iraquí. Como resultado de la directiva, se eliminaron los obstáculos jurídicos y administrativos que este grupo poblacional afrontaba previamente. Esto garantizará que reciban el mismo tratamiento que reciben otros ciudadanos iraquíes en torno a cuestiones relacionadas con la ciudadanía y el acceso a documentación civil. La decisión de emitir la directiva es un ejemplo de los esfuerzos de parte del Gobierno iraquí, ACNUR y otros actores de los últimos años para hacer frente a la apatridia mediante los formularios/la obtención de datos, la asistencia jurídica y la entrega de documentación civil.

En Mauritania, el Gobierno llevó a cabo un importante ejercicio de inscripción en el registro civil de julio de 2023 a febrero de 2024. Según el Gobierno, se registraron más de 600.000 personas, incluidas personas retornadas de manera espontánea, a través de procedimientos simplificados y acelerados. Las buenas prácticas empleadas para el ejercicio incluyeron menos requisitos probatorios y misiones ambulantes a lugares aislados. Además de prevenir la apatridia de las personas registradas, el ejercicio proporcionó información mejorada sobre poblaciones que pueden estar en riesgo de apatridia y los obstáculos que afrontan para acceder al registro civil.

Un paso clave para mejorar los marcos jurídicos y normativos nacionales sobre la apatridia es adherir a las dos Convenciones sobre la Apatridia de la ONU: la Convención sobre el Estatuto de los Apátridas de 1954 y la Convención de 1961 para Reducir los Casos de Apatridia. En enero de 2024, Santo Tomé y Príncipe adhirió a ambas Convenciones y, como resultado, se convirtió en el 98.º Estado parte de la Convención de 1954 y el 80.º Estado parte de la Convención de 1961.

# INFORME SEMESTRAL DE TENDENCIAS 2024

PRODUCIDO POR ACNUR  
(9 de octubre de 2024)

## PORTADA

**CHAD.** Más de 216.000 personas sudanesas refugiadas huyeron del estallido del conflicto en Sudán en abril de 2023. Viven en albergues improvisados en el asentamiento de refugiados en la ciudad fronteriza de Adré, Chad, con un acceso limitado a servicios básicos y una necesidad urgente de reubicación en zonas más seguras.

© ACNUR/YING HU

## ¿Quiénes se incluyen en las estadísticas de ACNUR?

ACNUR recopila datos sobre poblaciones desplazadas por la fuerza o apátridas. Los datos proceden principalmente de los Gobiernos y también de las operaciones de ACNUR. Consulte <https://www.unhcr.org/refugee-statistics/methodology/> (disponible en inglés) para conocer una descripción detallada y las definiciones de las personas incluidas en estas estadísticas.

## Tablas de los anexos

Las tablas de los anexos se pueden ver en el sitio web de ACNUR: <https://www.unhcr.org/refugee-statistics/insights/annexes/trends-annexes.html> (disponible en inglés).

Todos los datos son provisorios y están sujetos a cambio.

Hay información disponible en: <https://www.unhcr.org/refugee-statistics> (disponible en inglés).

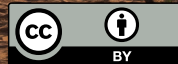


© 2024 Alto Comisionado de las Naciones Unidas para los Refugiados

Algunos derechos reservados (ver la página siguiente).

Sección de Datos Estadísticos y Demográficos  
Servicio Global de Datos de ACNUR  
UN City, Marmorvej 51  
2100 Copenhagen, Denmark  
[stats@unhcr.org](mailto:stats@unhcr.org)

Este documento, junto a más información sobre desplazamiento global, está disponible en la página de estadísticas de ACNUR: <https://www.unhcr.org/refugee-statistics>



Algunos derechos reservados. Este material está disponible según la Atribución 4.0 IGO Internacional de Creative Commons (CC BY 4.0 IGO) <https://creativecommons.org/licenses/by/4.0/deed.es>.

Si se utiliza este material, no deberá haber indicios de que ACNUR respalda a ninguna organización, producto o servicio específico.

Si traduce este material, agregue el siguiente descargo de responsabilidad: *Esta traducción no fue elaborada por el Alto Comisionado de las Naciones Unidas para los Refugiados (ACNUR). ACNUR no es responsable del contenido ni de la exactitud de esta traducción.*

Si el material se adapta, agregue el siguiente descargo de responsabilidad junto con la cita: *Esta es una adaptación de material original del Alto Comisionado de las Naciones Unidas para los Refugiados (ACNUR). Los puntos de vista y las opiniones expresados en la adaptación son responsabilidad exclusiva del autor o los autores y no están respaldados por ACNUR.*

Cite este material de la siguiente manera: Alto Comisionado de las Naciones Unidas para los Refugiados. 2024. *Informe semestral de tendencias de 2024*. Copenhague, Dinamarca: Alto Comisionado de las Naciones Unidas para los Refugiados.

El uso del logotipo de ACNUR no está permitido.

Nada de lo que se incluye aquí deberá interpretarse o considerarse una limitación o exención, de manera expresa o implícita, de ningún privilegio e inmunidad con respecto a las Naciones Unidas, incluidas sus agencias subsidiarias o el Alto Comisionado de las Naciones Unidas para los Refugiados (como ente subsidiario de las Naciones Unidas).